

Jaarconferentie

Extra impuls

Natuur- en milieu- educatie 1996 – 1999

Verslag

18 november 1999

Congrescentrum Planetarium Gaasperplas, Amsterdam



duurzame wereld

ncdo

The background of the cover is a dense, textured collage of various illustrations. It includes numerous small, framed images of nature, such as birds, flowers, and plants, as well as some scientific diagrams and maps. The overall style is reminiscent of a vintage field notebook or a collection of scientific sketches.

Jaarconferentie

Extra impuls

Natuur- en milieu- educatie 1996 – 1999

Verslag

18 november 1999

Congrescentrum Planetarium Gaasperplas, Amsterdam

Colofon

NCDO, de Nationale Commissie voor internationale samenwerking en duurzame ontwikkeling streeft naar een duurzame wereld. Een rechtvaardige wereld met oog voor belangen van huidige en toekomstige bewoners. Dat doet ze door mensen in Nederland te informeren over en nauwer te betrekken bij internationale samenwerking en duurzame ontwikkeling. Hiervoor werkt ze nauw samen met intermediairs als het bedrijfsleven, de overheid, particuliere organisaties, jongerenorganisaties e.a.

Zo wil de NCDO bijdragen aan een draagvlak voor maatregelen die gericht zijn op rechtvaardige maatschappelijke verhoudingen en op duurzame productie en consumptie, in Nederland en elders in de wereld.

De **Extra Impuls 1996 – 2000** is een programma van zes samenwerkende ministeries: Buitenlandse Zaken / Ontwikkelingssamenwerking; Landbouw, Natuurbeheer en Visserij; Onderwijs, Cultuur en Wetenschappen; Verkeer en Waterstaat; Volksgezondheid, Welzijn en Sport; Volkshuisvesting, Ruimtelijke Ordening en Milieubeheer.

Doel van de Extra Impuls is om de structurele inbedding van natuur- en milieu-educatie (NME) in het onderwijs te versterken en de buitenschoolse NME te ontwikkelen en in te voeren.

Redactie: Margriet van Benthem en Kitty van Leeuwen (NCDO), Harm Blanken (NovioConsult), Marcel Ham en Femke Molenaar (impressies)

Foto's: Hanneke Verkleij

Vormgeving: Lanphen Ontwerpt

Drukwerk: De Bevrijding

Amsterdam, december 1999

duurzame wereld
ncdo

Bezoekadres: Nieuwe Keizersgracht 45, 1018 VC Amsterdam

Correspondentieadres: Postbus 18184, 1001 ZB Amsterdam

Telefoon: (020) 550 35 55 Fax: (020) 620 87 16

E-mail: info@ncdo.nl

<http://www.ncdo.nl>

Inhoud

Programma	6
Douwe Jan Joustra: Opening conferentie en inleiding over vier jaar Extra Impuls	7
Inleiding	
Marius de Geus: Wat leren we van de ecologisch utopisten voor Leren voor Duurzaamheid (impressie)	11
Sessie	
'Leren voor Duurzaamheid' (sheets)	14
Sessie	
'Kwaliteit van de inhoud van NME' (inleiding + impressie)	20
Sessie	
'Onderwijsontwikkelingen en perspectieven voor lokale NME-instellingen (impressie)	28
Sessie	
'Een wereldzaak - leren voor duurzaamheid in mondiaal perspectief' (impressie)	30
Sessie	
'NME als Sociaal instrumentarium'	33
Inleiding	
Bram van de Klundert: 'Met NME kan de hemel niet bereikt worden'	38
Resultaten	
NME-Quick-scan	40
Impressie Stamtafelgesprek	42
Bijlage	
Artikel Trouw door Marius de Geus	43

De deelnemerslijst is het middenkatern

Voorwoord

Voor u ligt het verslag van de NME-jaarconferentie 1999 van de Extra Impuls die plaatsvond op donderdag 18 november 1999 in Het Planetarium in Amsterdam Zuidoost.

Het verslag is toegestuurd aan de deelnemers van de conferentie en de leden van de interdepartementale stuurgroep NME.

Voor het verslag is gebruik gemaakt van uitgeschreven teksten, van de sheets van de diverse inleiders en enkele journalistieke impressies.

Aan het begin van de conferentie zijn drie boekjes uitgereikt:

- de brochure: 'NME: van nature vernieuwend – Het onderwijs in de Extra Impuls NME'
- een bundel met essays: 'NME met een duurzaam perspectief'
- een overzicht van alle projecten met in de kaft een CD-ROM: 'Alle projecten in vogelvlucht'.

Deze boekjes zijn bij de NCDO gratis op te vragen, zolang de voorraad strekt.

Dit jaar zijn van (bijna) alle deelnemers pasfoto's gemaakt. In de deelnemerslijst zijn deze foto's met naam en organisatie afgedrukt. We hopen op deze manier het informele netwerken nog meer te stimuleren ("Wie was dat nou die van die verstandige dingen zei?" ... "O, ziet die er zo uit?!" ...). NME is peoples-business.

Programma

- 09.30 – 10.00 uur Inschrijving en koffie
- 10.00 – 10.20 uur Opening door programma-manager Douwe Jan Joustra: Vier jaar Extra Impuls
- 10.20 – 11.00 uur Inleiding door Marius de Geus (Universiteit Leiden) – Wat leren we van ecologisch utopisten voor 'Leren voor duurzaamheid'.
- 11.00 – 11.30 uur Koffie en thee
- 11.30 – 13.00 uur Sessies:
 Leren voor duurzaamheid
 Kwaliteit van de inhoud van NME
 Een wereldzaak! – leren voor duurzaamheid in mondiaal perspectief
 Onderwijsontwikkelingen en perspectieven voor lokale NME-instellingen
 NME als Sociaal instrumentarium
- 13.00 – 14.00 uur Lunch
- 14.00 – 14.20 uur Inleiding door Bram van de Klundert (Stuurgroep, LNV) – Met NME kan de hemel niet bereikt worden
- 14.20 – 14.30 uur Demonstratie CD-ROM met Extra Impuls-projecten door John Verheijden (Stichting MOOI)
- 14.30 – 14.40 uur Resultaten NME Quick-scan
- 14.40 – 15.30 uur Stamtafelgesprek met:
 Marjan Margadant (Universiteit Utrecht)
 Jan Schouw (CEA)
 Jean Eigeman (secretaris IOR)
 Rosa Lucassen (Bureau NME-Diensten)
- 15.30 – Borrel



Opening conferentie en inleiding: Vier jaar Extra Impuls

Douwe Jan Joustra (dagvoorzitter en programma-manager Extra Impuls)

De inzet van de extra Impuls was gericht op verandering, zowel naar inhoud als naar prestaties van NME. Binnenschools zou versterking van de aandacht voor natuur en milieu-educatie moeten ontstaan en buitenschools was bij de start een sterke behoefte aan een vernieuwende impuls.

Vijf departementen bundelden de krachten en onder voorzitterschap van het ministerie van LNV, werd begonnen aan de Extra Impuls NME. Er werd een programma-manager aangesteld voor de vormgeving en aansturing van de uitvoering.

De ambitie

*doorbreken isolement
door laten werken beleidsrelevantie
benutten diversiteit
werken aan inhoudelijke vernieuwing
versterken van kwaliteit*

De formele ambities zijn vastgelegd in het beleidskader Extra Impuls en de bijbehorende subsidieregeling. Daarnaast waren er de ambities van de leden van de Stuurgroep. In het samenspel tussen maatschappelijke organisaties en andere projectuitvoerders met de NCDO/Programmamanagement is gewerkt aan het realiseren van de 'onderliggende' ambities.

Het doorbreken van isolement speelt daarbij een belangrijke rol om NME als beleidsinstrument beter in beeld te krijgen en het zelfbewustzijn, de maatschappelijke oriëntatie, vanuit het werkterrein te versterken. De beleidsrelevantie was mager en voor veel betrokkenen een moeilijke gedachte om actief aan te gaan werken. Inmiddels is daar veel meer aandacht voor en is bestuurlijke verandering een actueel thema.

De diversiteit in het werkveld NME is vaak gezien als een beperkende factor. Inmiddels is duidelijk dat die diversiteit vooral gezien moet worden als een krachtige factor, als er een duidelijk en goed georganiseerd kennismanagement ontstaat.

Het werken aan inhoudelijke vernieuwing is begonnen op organisatieniveau. Het waren de indivi-

duële organisaties die op zoek gingen naar nieuwe grenzen van het werkterrein. Na verloop van tijd werd duidelijk dat een meer gerichte programmering wenselijk was. Gekozen is voor een intensivering van de programma's mobiliteit, natuurbesef, biodiversiteit, duurzaamheid en mondiale aspecten. De resultaten zijn deels beschikbaar en worden deze dag gepresenteerd en deels komen de resultaten nog in het komende halfjaar. De vernieuwing heeft zich doorgezet tot op sectorniveau, het 'leren voor duurzaamheid' krijgt vorm.

Op het vlak van kwaliteitsverbetering is gewerkt aan inhoudelijke kwaliteitscriteria, maar daarnaast is nadrukkelijk aandacht besteed aan de eisen die gesteld mogen en moeten worden aan de uitvoering van NME. De 'toolkit' hiervoor is beschikbaar.

Klein leed

*op zoek naar maatschappelijke partners;
sturing met verdeelde belangen
samenhangen in projecten
noodzaak tot vernieuwen en verbeteren*

Er zijn ook ambities gehanteerd die niet zo makkelijk te realiseren waren als gehoopt. Het zoeken naar nieuwe maatschappelijke partners bleek in de gekozen werkwijze en regelgeving minder soepel te lopen. Ook de aansturing vond vaak plaats vanuit verschillende belangen, iets wat in de loop van de Extra Impuls vrijwel geheel doorbroken is. Vanaf het begin werd gewerkt met open inschrijving, waardoor veel projecten zijn gerealiseerd die sterk organisatiegebonden bleken te zijn. Door een verandering in de programmering, naar een ordening aan de hand van tenders, is de samenhang nadrukkelijker in beeld gekomen. De noodzaak tot vernieuwen en verbeteren is niet voor iedereen voelbaar. De actualiteit heeft veel meer te maken met het zoeken naar continuïteit dan met het zoeken naar vernieuwingen. Inmiddels is het besef dat de vernieuwing en verbetering ook zal leiden tot versterking van posities (op basis van kwaliteit) fors toegenomen.

Onafhankelijk en betrokken

koppeling van beleid en maatschappelijke omgeving
kiezen voor onzekerheid
speerpunten zoeken en creëren

Bij de invulling van het programmamanagement heeft een basisstrategie meegespeeld. De overtuiging dat beleid en maatschappelijke omgeving gezien moeten worden in de context van samenhang, is een belangrijke notie. Het zijn geen gescheiden werelden, maar de afhankelijkheid van elkaar is juist erg groot. De kracht van programmamanagement is in dit geval dat de cultuurverschillen, stijlverschillen en mogelijke spanningen kunnen worden overbrugd. Voor mij als programmamanager is het ongelooflijk belangrijk gebleken dat deze brug voldoende draagkracht bleek te hebben. Tenslotte is het een omgeving waarin vele competente actoren een rol spelen. Onafhankelijk door geen binding te zoeken met een enkele partij of een enkele opdrachtgever, maar wel betrokken door intensief contact met vele organisaties in het veld.

Het kiezen voor onzekerheid is daarnaast erg belangrijk. Daarmee kon ruimte ontstaan voor nieuwe ontwikkelingen: de juiste weg bestaat niet, maar dat er nieuwe wegen geëxploreerd moesten worden, was voor ons duidelijk. Er is niet gewerkt aan een van te voeren gedefinieerd eindplaatje, gelukkig maar, want de situatie nu is nauwelijks te vergelijken met die van vier jaar geleden.

Daardoor waren we in staat om in de stuurgroep te komen tot het aanduiden van speerpunten en het benutten van de capaciteiten tot vernieuwing en kwaliteitsverbetering in het werkveld.

Markante momenten

programma-overleggen
visiediscussies: essays, workshops
sturingskeuzes
ontmoetingen en meningen
verkenningen en innovaties

De markante momenten van de afgelopen vier jaar liggen natuurlijk op het niveau van de aansturing: Stuurgroepvergaderingen die altijd weer tot verrassende, verdiepende en verrijkende discussies en besluiten hebben geleid. Maar daarnaast zijn er markante momenten aan te wijzen, die ook van invloed

zijn geweest op de betrokkenheid van mensen bij de ambities van de extra Impuls. In de verschillende programma's vond (on)regelmatig overleg plaats. Altijd weer momenten die tot verrassende inzichten leidden, zeker als de programmacoördinatoren ook nog eens met elkaar in debat gingen.

Gedurende de uitvoering van de Extra Impuls waren er visiediscussies. Het essay 'Don Quichot of Lancelot' heeft veel stof doen opwaaien. Ook de sprekers vanuit onverwachte hoek op de jaarconferenties hebben bijgedragen aan het nadenken over NME. Tussendoor vonden workshops plaats, waren er essays over de toekomst van NME en vele gesprekken binnen en tussen organisaties. De essaybundel die ter gelegenheid van de jaarconferentie 1999 is verschenen, neemt ons mee naar inzichten vanuit relatieve buitenstaanders over het perspectief van duurzame ontwikkeling voor leerprocessen. De ontmoetingen en meningen die gedurende de Extra Impuls naar voren zijn gekomen, hebben bij mij altijd gretig aftrek gevonden: het scherpt de ontwikkeling en het inzicht aan.

Tenslotte is ruimte genomen om te komen tot verkenningen en innovatieve studies. Variërend van beelden over het NME-centrum en de NME-werker van de toekomst tot een werkveldverkenning gericht op toekomstbeelden voor de komende periode. Ook verkenning langs de grens van NME is gerealiseerd, de analyse van een benadering vanuit een 'deugdenethiek' levert stof tot discussie en nadenken op.

Wat bereikt?

marktorientatie
professionaliteit
leerprocessen versus educatie
eigen positie en kwaliteit

De Extra Impuls heeft -mede- sturing gegeven aan een maatschappelijke ontwikkeling, zowel binnen de bestaande nme-sector als daarbuiten. Het bewustzijn van een meer marktgerichte benadering is doorgedrongen: bestaansrecht moet maatschappelijk aantoonbaar zijn en de tevreden klant is daar de eerste basis voor. Dat geldt zowel voor de opdrachtgever (financier) als klant, als voor de eindgebruikers (de lerenden).

Werken vanuit een professionele aanpak mag daarbij verwacht worden. Het gaat dan om de relatie tus-



Dagvoorzitter Joustra

sen kosten en kwaliteit (en soms kwantiteit). Zeker in de sector zijn organisaties zich steeds vaker bewust van de keuzes die gemaakt moeten worden om tot een goede verhouding tussen kosten en baten te komen.

Opvallend is de gedachte dat NME niet altijd als sectorale educatie hoeft te worden opgevat. Het is een vehikel om mensen leerprocessen aan te bieden die de relatie tussen individu en samenleving aangaat, verantwoordelijkheid voor medemensen en de omgeving tot leeromgeving maakt. Leerprocessen staan daarbij centraal, de boodschap volgt dan zeker. Het is dan vervolgens boeiend te zien welke interne discussie dit idee oplevert over de eigenlijke kerncompetenties en kwaliteiten van NME-instellingen die benut kunnen worden.

De gestelde doelen zijn daarmee zeker bereikt: er is sprake van inhoudelijke vernieuwing en er is gewerkt aan meer kwaliteit, een grotere aandacht voor beleidsrelevantie en in zekere zin het doorbreken van het isolement van de NME-wereld. Het is geen verhaal van grootse en meeslepende successen, maar wel van een aaneenschakeling van vooruitgang en ontwikkeling.

Op weg naar leren voor duurzaamheid

*sociaal leren
 werken met onzekerheid
 ill-defined en context-gebonden
 maatschappelijke integratie als uitdaging
 bestuurlijke verankering*

Er is een relatief afwachtende houding vanuit de NME met betrekking tot de beoogde veranderingen: vernieuwing en kwaliteitsverbetering. Inmiddels staan die twee ambities niet echt meer ter discussie. Wel is er nog op veel plaatsen sprake van een zekere onmacht over de wijze waarop verandering kan worden gerealiseerd.

NME kent twee basisuitgangspunten: het leren gericht op *ecologische basisvorming* en het werken aan *leren voor leefbaarheid*, gericht op de vraag hoe toepasbare kennis en inzichten worden verworven en verwerkt. Nieuw is naar voren gekomen gedurende de Extra Impuls het begrip *leren voor duurzaamheid*. Dat zal nog heel wat ontwikkeling en implementatie vragen. Er is ook een nieuw soort referentiekader aan het ontstaan rond het leren voor duurzaamheid. Niet louter de pedagogische invalshoek is belangrijk, ook de maatschappelijke, politieke

context speelt een belangrijke rol. In de discussies over *leren voor duurzaamheid* komt naar voren dat aanknopingspunten zijn:

- *Sociale leerprocessen* lijken een didactisch kader te bieden voor het leren voor duurzaamheid: door confrontatie, reflectie, verdieping, informatie-uitwisseling en relateren aan de eigen situatie, kan duurzaamheid een eigen invulling krijgen;
- *Werken met onzekerheid* lijkt een noodzakelijke vaardigheid en referentie voor de begeleiders van de leerprocessen: de uitkomsten zijn niet bekend, meningen van individuele participanten worden afgewogen tegen elkaar en de resultaten zullen vaak verrassend zijn;
- *Ill-defined en context-gebonden* zijn beide belangrijke noties om te hanteren als uitgangspunt voor het leren voor duurzaamheid. Er is geen sluitende definitie die voldoende houvast biedt voor het individu en de omstandigheden van het individu zijn zo verschillend, dat het zoeken naar eenheid ook erg moeilijk wordt. Deze twee overwegingen vormen een belangrijke onderlegger voor het leren voor duurzaamheid. De lerende zal zoeken naar een benadering die relevant is in de eigen context. De begeleider stelt vragen en geeft reflectie om het leerproces te verdiepen.
- *Maatschappelijke integratie* vormt daarbij een belangrijke uitdaging. In de komende jaren zal gewerkt gaan worden aan het exploreren van nieuwe klantgroepen en maatschappelijke partners. Het maatschappelijk debat over duurzaamheid ontstaat op kleine schaal.
- *Bestuurlijke verankering* is wenselijk om te komen tot een maatschappelijke verdieping van duurzaamheid. De duurzame samenleving ontstaat niet vanzelf en binnen het beschikbare beleids-

instrumentarium groeit de kracht van het sociaal instrumentarium, inclusief de bijbehorende leerprocessen

Toekomstbeeld

*kansen voor NME en meer
nieuwe partners in beeld
stap in de wereld van*

Kijkend naar het brede scala van ambities binnen NME, ligt er een groot aantal kansen in de (nabije) toekomst. Op het vlak van de ecologische basisvorming is kwaliteit wenselijk en zal de vraag naar verdieping en zingeving groeien. Het leren voor leefbaarheid gaat uit van toepasbaarheid van kennis en inzichten in de eigen situatie, zowel thuis, in de buurt als op het werk. Bij ieder van deze domeinen groeit de aandacht voor kwaliteit van leven en de relatie tussen handelen en verantwoordelijkheid voor de eigen omgeving. Nieuwe kansen komen vanuit het maatschappelijk ondernemen en bijvoorbeeld het ontwikkelen van wijkgericht werken. Het *leren voor duurzaamheid* geeft zeker nieuwe kansen als aansluiting wordt gevonden bij maatschappelijke en beleidsmatige ontwikkelingen. Daarbij zal de oorspronkelijk ecologische invalshoek, nadrukkelijk aanvulling behoeven vanuit de maatschappelijke en economische hoek. Dat levert ook kansen om nieuwe partners in beeld te krijgen. Deze nieuwe partners worden gevonden in de werelden van de overheid, maatschappelijke organisaties, bedrijven en onderwijs. Dat is tevens de uitdaging aan de professionals die werken aan leerprocessen gericht op natuur, milieu, leefbaarheid en duurzaamheid. De uitdaging om in de wereld te stappen van de nieuwe partners. Dat zal nog heel wat energie vragen, maar evenzeer veel energie opleveren.

Wat leren we van ecologische utopisten voor Leren voor Duurzaamheid

Marius de Geus – Universiteit Leiden

‘Kijk uit voor pure kennisoverdracht’

Van klassieke denkers kan de NME'er leren dat hij moet waken voor moralisme, top-down-denken en een nadruk op pure kennisoverdracht.

Politiek filosoof Marius de Geus van de Rijksuniversiteit Leiden hield op de jaarconferentie aan de hand van oude ecologische utopisten een prikkelend en diepgravend verhaal over de dilemma's van NME.

Waarom ook al weer NME? Zo hield De Geus de zaal de vraag naar het bestaansrecht van NME voor. De filosoof nam het met zijn antwoord maar meteen op voor de honderden aanwezige educatoren. Keer na keer blijkt dat de Nederlander in enquêtes een groot milieubewustzijn laat zien maar weinig bereid blijkt minder luxe te leven. 'Jaar na jaar gaat zijn energieverbruik omhoog, rijdt hij vaker auto en vliegt hij meer.' Tegelijk is deze paradox volgens De Geus het cruciale probleem van NME.

De Geus liet zijn gehoor vervolgens niet indommelen en somde monter een *viertal spanningsvelden* op waarmee NME worstelt:

Ten eerste die 'tussen moraliseren en vrije educatie'. Kort gezegd: NME'ers willen de verantwoordelijkheid voor de leefomgeving bevorderen, maar lopen daarmee het risico te gaan moraliseren. En dat zegt iedere NME'er te willen vermijden.

De tweede spanning is die tussen NME van onderop (mede vorm geven aan het milieubeleid) en NME die van bovenaf natuur- en milieukennis overdraagt. Over zijn voorkeur liet De Geus weinig twijfel bestaan: 'Bottom up leren lijkt in de meeste gevallen aanzienlijk effectiever dan top down-learning.'

Spanning bestaat er in de NME ook tussen kennisoverdracht en kritisch inzicht. Niet dat een dergelijke spanning nieuw is, zo relativeerde de wijsgeer. Aristoteles nam reeds 2400 jaar geleden een verschil waar tussen 'kennis gebaseerd op feiten en waarheid' en 'kritisch inzicht'. Een goede burger beschikt volgens Aristoteles over beide: de juiste kennis, intuïtie en kritisch oordeelsvermogen. Bij

NME ligt de nadruk volgens De Geus op feiten en wetenswaardigheden.

De laatste spanning die De Geus had ontdekt bij het doornemen van NME-materiaal was die tussen kennis los van de context en kennis die juist is ingebed in een bepaalde handelingscontext of -situatie.

Strategieën

Marius de Geus is een kenner van de ecologische utopisten. Daarover schreef hij een aanstekelijk boek. Wat kunnen deze oude politieke denkers en idealisten ons nu vertellen over 'leren voor duurzaamheid', zoals het motto van NME in de volgende eeuw luidt?

Volgens De Geus – life al even aanstekelijk – komen hun lessen neer op een vijftal leerstrategieën (Deze zijn uitvoeriger beschreven in de essay-bundel die op de conferentie werd uitgereikt, red.):

Strategie 1: *intensief contact met de natuur*. Volgens Henry David Thoreau – bekend van Walden – gaat de mens niet natuur- en milieuvriendelijker leven dankzij boekenwijsheid maar door intensief contact met de natuur.

Strategie 2: *conditioneren door een passende infrastructuur*. De Engelse stadsplanner Ebener Howard vindt dat NME er niet zoveel toe doet. Het gaat volgens hem om het bedenken van milieusparende infrastructuurle voorzieningen, waardoor 'het de burger eenvoudig én aanlokkelijk wordt gemaakt om voortdurend vanuit een vaste gewoonte meer ecologisch verantwoorde keuzen te maken en gedragingen te vertonen'.

Strategie 3: *conditioneren door psychische technieken*. De Amerikaanse psycholoog Bernard Skinner is er echt van overtuigd dat mensen geleerd kan worden zich milieufatsoenlijk te gedragen door 'technici van de menselijke psyche' op ze af te sturen.

Strategie 4: *van jongsafaan leren door kritische ecologielessen*. De Geus: 'De Engelse essayist Aldous Huxley laat in zijn ecologische utopie 'Island' het basisonderwijs niet beginnen met lezen en schrijven maar met het onderwerp 'ecologie'. De kinde-



Marius de Geus

ren krijgen diepgravende lessen in de betrekkingen tussen dieren, planten en hun omgeving.' De kinderen worden zo grootgebracht met een natuurbeschermingsmoraliteit.

Strategie 5: *leren door natuuropvoeding en survival training*. Profeet van deze aanpak is de Amerikaan Ernest Callenbach. Niet alleen krijgen kinderen in deze aanpak natuuronderwijs, maar ze gaan die natuur ook in om te vissen en te jagen. Dat en survival training is een stimulans volgens Callenbach om de natuur te respecteren en te leren liefhebben.

Kritische reflectie

De Geus stelt vervolgens vast dat alle eerder genoemde spanningen in deze strategieën terugkomen. Alles goed en wel, maar welke inzichten levert dat voor NME op? Opnieuw een rijtje, deze keer van vier:

1. Bij NME is voor *zedepreken* geen plaats. Skinners psychologenaanpak zal weinig mensen aanspreken, verwacht De Geus. De wijsgeer gaat zelfs nog iets verder: 'Het lijkt mij ook dat in een

ecologische maatschappij alle ruimte zal moeten bestaan voor mensen die geen belangstelling of liefde hebben voor de natuur.' Instemmend gemompel in de zaal.

2. De ecologische utopisten hebben – net als NME'ers – een *duidelijke voorkeur voor bottom up-leermethoden*. De Geus: 'Zowel bij Thoreau, Huxley als bij Callenbach ligt de nadruk evident op zelf ontdekken en lezen, op een eigen invulling geven aan duurzame ontwikkeling.'
3. Niet dat de utopisten kennisoverdracht onbelangrijk vinden, maar ze zijn meer gecharmeerd van *het stimuleren van kritisch inzicht*. Of zoals Plato het formuleerde: 'To turn the eye to the light, so that it can see for itself.'

Wie denkt dat dit voor de meeste NME'ers reeds allemaal gesneden koek is, komt in de waarneming van De Geus eningszins van een koude kermis thuis. Naar zijn idee is de huidige NME'er nog altijd meer gericht op het verwerven van kennis dan op het stimuleren van inzicht.

Voor De Geus is dit een centraal punt in zijn beoog: zonder kritische reflectie op politieke, maatschappelijke en economische onderwerpen geen 'leren voor duurzaamheid'.

4. Tot slot hebben de ecologische utopisten volgens De Geus 'een duidelijke voorkeur voor praktijkgericht, contextueel en concreet lezen'. 'Ook uit eigen ervaring', zo voegt De Geus daar aan toe, 'weet ik dat excursies, wandelingen, natuurtochten en dergelijke meestal educatiever zijn dan het bestuderen van lesmateriaal, hoe goed ook van kwaliteit.'

Versobering

Behalve antwoorden gaf De Geus de conferentiegangers ook nog een aantal 'overdenkingen' mee. De eerste overdenking was zeer actueel geworden door een confrontatie die De Geus vlak daarvoor met minister Pronk in Trouw had gehad (zie artikel van De Geus in de bijlage van dit verslag). De Geus had, zo erkende hij zelf, nogal fel gereageerd op het 'vluchtige en onverwachte' pleidooi van de minister van VROM voor versobering. De Geus: 'Dat staat haaks op het paarse kabinetsbeleid voor economische groei en uitbreiding.' De filosoof wees hierbij op het regeringsbesluit de NAM in de Waddenzee naar gas te laten boren. Overigens stelt Pronk volgens De Geus wel de juiste vraag, namelijk: 'Moet een ideale maatschappij overvloed en weelde kennen, met alle gevolgen vandien voor natuur en mi-

lieu, of moet de samenleving eerder gebaseerd zijn op tevredenheid en soberheid.' Een debat over 'het goede leven' zou de filosoof wel willen.

Hoewel De Geus zich er ook na afloop van zijn verhaal en na tevergeefs journalistiek aandringen voor hoedde zich voor een bepaalde manier van leven uit te spreken ('Ik wil ook geen moralist zijn') wil hij wel dit kwijt: 'Aristoteles beargumenteerde dat het goede leven alles te maken heeft met matigheid en zelfbeperking. Hij waarschuwt voor een hedonistische cultuur waarbinnen het verlangen naar genot op den duur onverzadigbaar zal worden.'

Een andere 'overdenking' was evenzeer een kritische opmerking aan het adres van het paarse kabinet. De Geus: 'Is het verstandig te mikken op technologische vooruitgang voor de bescherming van natuur en milieu? Gaan wij uit van technologisch optimisme?'

Ook plaatste De Geus een voorzichtig vraagteken bij 'de pragmatische invulling van duurzaamheid' die momenteel dominant is in het politieke debat. Het alternatief is een meer harde principiële invulling van duurzaamheid, dat wil zeggen meer uitgaande van ecologisch evenwicht.

Meer filosofisch was de hoofdbreker 'of de mens altijd de taak en het recht heeft de natuur te beheersen en te onderwerpen'. De Geus: 'In hoeverre dienen wij uit te gaan van de intrinsieke waarde van de natuur?'

Sessie 'Leren voor Duurzaamheid'

NME-professionals zijn gespecialiseerd in ecologische basisvorming en zijn bekend met leren voor leefbaarheid. Leren voor duurzaamheid is nog een relatief onbekend terrein. Kenmerkend voor 'leren voor duurzaamheid' is de inhoud (het leergebied tussen ecologie, economie en de maatschappij), de vorm (van onderwijzen naar *learning by doing*), de setting (buiten onderwijs en cursus) en de lerenden (overal in de maatschappij).

In deze sessie is een koppeling gelegd tussen twee projecten uit de Extra Impuls en de toepassing in de praktijk van de deelnemers.

De sessie werd verzorgd door:

- Frits Hesselink (HECT Consultancy) – voorzitter
- Arjen Wals (Landbouwuniversiteit Wageningen) – vanuit het internationale internetdebat over *Education for Sustainable Development* – ESDebate
- Gijs Kornmann (ANWB) – Deelnemer van de masterclass 'Leren voor Duurzaamheid' van de gemeente Den Haag.



Frits Hesselink

Workshop

Leren voor Duurzaamheid

Conferentie NME 1999

Strategieën voor leren

- Bestaande kennis, inzichten en waarden overdragen
- Overreden tot bestaande kennis, inzichten en waarden
- Dialoog voeren over bestaande kennis, inzichten en waarden
- Nieuwe kennis, inzichten en waarden genereren

Achtergrond

- Extra Impuls
- NME 21
- Trends in samenleving

Programma workshop

- Inleiding
- Gijs Kornman: Masterclass Den Haag
- Reflectie en Discussie
- Arjen Wals: ESDebate
- Reflectie en Discussie
- Afronding

Leren voor duurzaamheid

- Nieuwe doelgroepen
- Andere vormen van leren
- Genereren van nieuwe kennis
- Nieuwe rollen (als procesbegeleider)
- Nieuwe uitdagingen voor NME professionals?

Reflectie: aandachtspunten

- Nieuwe doelgroepen
- Andere vormen van leren
- Genereren van nieuwe kennis
- Nieuwe rollen (als procesbegeleider)
- Nieuwe uitdagingen voor NME professionals?

Duurzaamheid???

- Bestaande kennis – nieuwe kennis
- Eenrichtingsverkeer – tweerichtingsverkeer
- Kennis eigen maken – kennis genereren

Arjen Wals

ESDebate

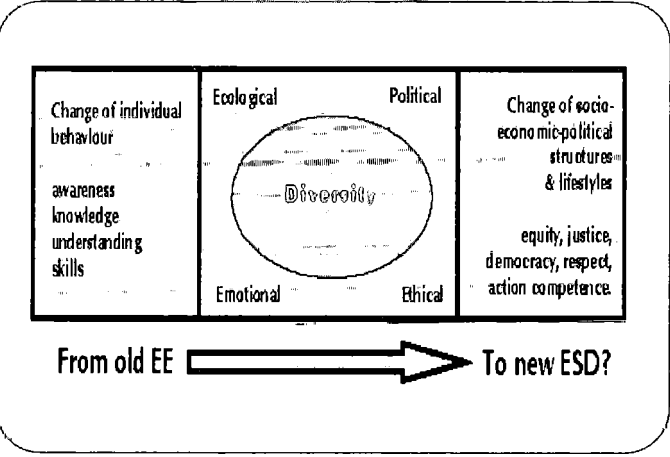
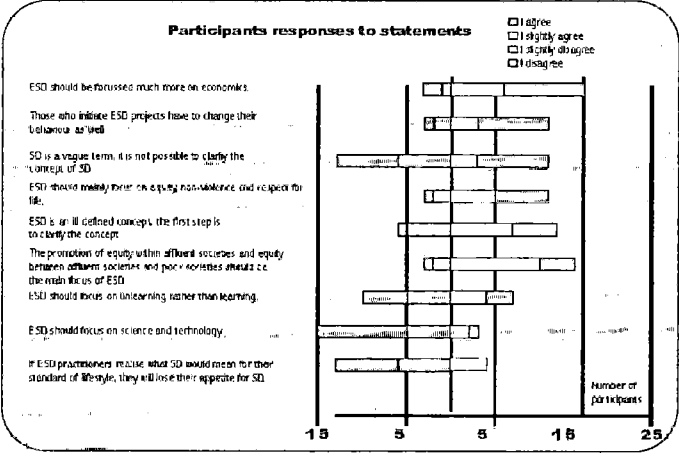
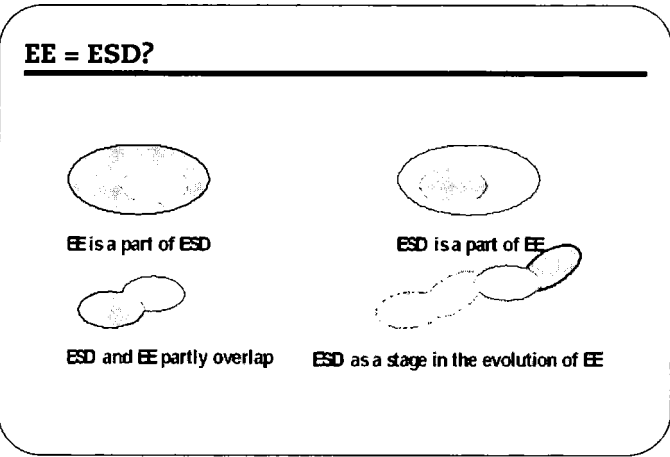
Internationaal on-line debat
over leren voor duurzaamheid

Pageviews naar herkomst (2) - top 15

1. Nederland	561	9. Zwitserland	39
2. USA	221	10. Spanje	36
3. United Kingdom	130	11. Argentinië	30
4. Frankrijk	96	12. Brazilië	29
5. Canada	91	13. Italië	24
6. Australië	56	14. Hongarije	22
7. Duitsland	49	15. Japan	18
8. Mexico	44		

In totaal is er vanuit 91 landen 'gesurfed' naar ESDebate

- Opzet van het debat**
- Internationaal
 - Select maar niet gesloten
 - Persoonlijke benadering
 - Veel 'links' en aandacht voor bekendheid
 - Stimulerend door terugkoppeling (direct & indirect)
 - Duidelijke discussiestructuur en opbouw (conceptueel-praktisch)
 - Flexibel, steeds bijstellen



Pageviews naar herkomst (1)

1. Europe	1112	44.18%
2. Noord-Amerika	330	13.11%
3. Zuid-Amerika	85	3.38%
4. Azië	79	3.14%
5. Australië	56	2.22%
6. Midden-Amerika	55	2.19%
7. Afrika	21	0.83%
8. Onbekend	779	30.95%
Totaal:	2517 hits	

Inspiring Examples

Master Class

LA 21 The Hague, Netherlands
 Sketchbook
 Social learning

Landcare

Rural areas, Australia
 Reverse soil degradation
 Sharing knowledge

Change the Worlds Raimundo

Local level, Brazil
 Curriculum development,
 Active & critical env. improvement
 engagement of people

WHAM

Waste minimisation in local
 Conversion of waste into
 Community learning
 communities, Scotland
 local economic benefit
 Rosino Herb Program
 National Park, Bulgaria
 Impr. of local employment
 Local school as & biodiversity,
 catalyst for change

'The debate has so far seemed to me rather like a lot of little paper boats launched onto a pond, bobbing around independently but getting nowhere much. Surely they need to become a fleet with a united capacity to confront the enemy. They carry in their cargoes many useful loads, some very useful, but not so far a force to which governments or even some large NGO's will pay much attention.'

John Smyth, Scotland

'Do not touch it... its working! People are responding – the level of the debate is fantastic – it is time consuming but we are moving forward. The structure is great. It is one of the easiest debate I have had online since the invention of Internet – it will become a model for future discussions. I love the synthesis and the graphs – Congratulations to the organizers and the web master.'

Jean Perras, Canada

Leren in ESDebate

- spanning tussen prikkelen en zoeken naar nuances
- diversiteit in deelnemersveld is belangrijke succesfactor
- leren op verschillende niveaus – wenselijk maar moeilijk vat op te krijgen
- goede structuur en terugkoppeling is essentieel
- 'it is still easier to preach than to practice'

Gijs Kornmann

Masterclass

'Leren voor Duurzaamheid'

NME conferentie 18 november 1999

Gijs Kornmann

ANWB / IVC-Consultancy

Opzet Masterclass

- 16 personen die
- 6 keer bijeen kwamen (17.00-19.30 uur) en
- 'geleid' door Theo Kuijpers (gem. Den Haag) en Harm Blanken (Novio Consult)
- geïnspireerd door 3 'geleerden' uit Pedagogiek, Bestuurskunde en Stedebouw
- en een 'reader' met artikelen
- 'geïllustreerd' door Koos van Leeuwen
- inbreng 'eigen' project a.d.h.v. foto's en tekst

Wat was de masterclass?

- een groep mensen
- uit verschillende 'omgevings/milieu'-werkvelden
- die 6 bijeenkomsten (1 x per twee weken)
- gepraat hebben over duurzaamheid
- met als doel: 'leren over duurzame inrichting van de openbare ruimte'

Resultaat Masterclass

- een schetsboek met ideeën en projecten
- ervaringen en nieuwe ideeën bij de deelnemers en initiatiefnemers

Motto Masterclass

uit *Alice in Wonderland*:

"Is dit de goede weg?" vroeg Alice aan Konijn

"Dat kan ik u niet zeggen", antwoordde Konijn

"Het ligt eraan waar u heen wilt."

Wat geleerd in de Masterclass?

- over andere mensen uit andere disciplines en werkvelden en hun problemen
- over hoe je op een andere manier tegen de werkelijkheid en oplossing van problemen aan kan kijken
- over dat 'duurzaamheid' een relatief begrip is naar persoon, tijd en plaats
- over 'leven' en 'laten leven'
- over dat je alleen 'zelf iets kan leren' en dat je niet 'anderen iets kan leren'

Aanleiding voor de Masterclass

- Haagse Lokale Agenda voor de 21e eeuw: 'Hoe openbare ruimte in te richten opdat gebruikers gestimuleerd worden tot duurzaam gedrag'
- Financiële bijdrage van Interdep. Stuurgroep NME / Extra Impuls 1996-1999
- o.i.v. Theo Kuijpers gemeente Den Haag

Hoe geleerd in de Masterclass?

- van projecten/voorbeelden/problemen deelnemers
 - informatie krijgen
- van de drie inleiders
 - andere zienswijze / denkkader
- vanuit plenaire discussie over duurzaamheid en de relatie/samenhang met de ingebrachte projecten
 - over denkkader en samenhangen van anderen
- door zelf op andere wijze naar eigen project te kijken
 - zelfreflectie, herformuleren, informatie bewerken en herordenen

Wat kan beter?

- doelformulering van Masterclass als tijdelijk project
 - waarom zit ik hier?
 - wat willen we als eindresultaat?
 - wat kan en moet ik met motto?
- afbakening van onderwerp van studie en leren: 'stond duurzaamheid als kennisveld voorop of ging het om het proces?'
- tijndeling van het project
- meer discussie en interactie tussen deelnemers
- de synergie, het combineren en bouwen van kennis tijdens project/bijeenkomsten

Wat was goed?

- het gezelschap, de personen
- tijdstip van samenkomst
- de plaats en de verzorging
- de reader
- de inspirerende externe sprekers

Sessie 'Kwaliteit van de inhoud van NME'

De leerstoelgroep NME van de Universiteit van Utrecht heeft een rapport ontwikkeld: 'Werken met standaarden: een perspectief', waarin inhoudelijke didactische criteria voor NME worden uitgewerkt. Op 30 september was hierover een conferentie. In deze sessie stond de vraag centraal of en hoe je in uiteenlopende NME-praktijken met de standaard kunt werken.

Deze sessie werd verzorgd door:

- Hak van Nispen (SME MilieuAdviseurs) – voorzitter
- Dieuwke Hovinga en Corine van den Berg (Universiteit Utrecht)
- Kees Both (CPS) – inleiding

EEN STANDAARD VOOR NME

inleiding Kees Both

In der Beschränkung zeigt sich der Meister

Binnen het NME-wereldje is de laatste tien jaar veel veranderd. Naast 'educatie' kwam er aandacht voor 'voorlichting' en 'informatie' en steeds vaker lees en hoor je over 'milieu-communicatie'. Dit laatste begrip zou dan 'educatie', 'voorlichting' en 'informatie' omvatten. Binnen ons onderzoek hebben we het alleen over de 'E' van educatie en deze werksoort wordt afgegrensd van de andere genoemde activiteiten. Het pedagogische, educatieve perspectief, wordt nadrukkelijk naar voren gebracht.

Hierbij de (uitvoerige)omschrijving van wat wij onder 'educatie' verstaan:

'Educatie is in de eerste plaats "zelfvorming" van mensen, jong en oud: het zelfstandig leren nadenken over alternatieven, over voor- en nadelen daarvan, en het leren keuzes maken. Tot educatie behoort tevens het ontwikkelen van een levensperspectief (zingeving) 'het in harmonie ontwikkelen van kennis, gevoelens, waarden en handelingsmogelijkheden ... Maar ook "uitleiden" uit gewoonten en culturele vanzelfsprekendheden ... een gezond spanningsveld tussen zelfvorming

en mensen en kritiek van 'buitenaf' ... mits daar op een pedagogische manier wordt omgegaan ... met respect voor het persoon zijn van de ander.'

Deze keuze – of inperking – heeft consequenties voor bijvoorbeeld de didactiek. Er hoort een didactiek bij die de lerenden centraal stelt. In de standaard heet dat:

'Actieve participatie van lerenden in het leerproces'

Wat voelen en denken de lerenden zelf?

Hoe kunnen we hun kennis aanboren? Interactie.

Wat willen ze leren?

Welke vaardigheden en kennis mag je deze mensen niet onthouden – als oriënteringsbasis?

'Ik weet het antwoord wel, maar wat is de vraag eigenlijk?' Het ontwikkelen van een vragende houding, kritische zin. Leren is eerder en reis dan een bestemming, een vuur aansteken i.p.v. een vat vullen.

Respect voor personen en veiligheid in de groep als kwaliteit van leerproces.

Rol begeleider cruciaal.

Er wordt in deze benadering afstand genomen van aanpakken die gericht zijn op gedragsverandering en van NME als beleidsinstrument. Het staat buiten kijf dat de milieuproblematiek alleen opgelost kan worden als onze wijzen van produceren en consumeren – ons gedrag – veranderen, al is over het 'wat' daarvan volop discussie. 'Educatie' is echter gericht op eigen keuzes van mensen binnen dat probleemveld – in hun privé-situatie, in hun beroep, als burger, etc. Individuele mensen, personen, mogen nooit middel worden voor een doel, hoe maatschappelijk nuttig dat doel ook mag zijn. Nog afgezien van het feit dat de meeste gedragsveranderings-aanpakken vaak bar slecht uitwerken.

Deze beperking tot 'educatie' en het aanscherpen van het educatieve perspectief is wellicht teleurstellend voor degenen in het NME-veld die merken

dat hun werk voor een groot deel verschoven is naar niet-educatieve activiteiten. Maar het kan ook verhelderend werken: 'o ja, dat is waar ook, daar ging en daar gaat het in de kern om bij NME'. Als de 'E' van de NME helder is, kunnen in principe betere afwegingen worden gemaakt, tussen educatie en andere werksoorten, maar ook binnen spanningsvelden waarin NME-werkers bezig zijn, bijvoorbeeld dat tussen een geldschietster die vooral instrumenteel kijkt naar het werk en de eigen professionele ethiek die met 'educatie' gegeven is. Dit heeft, zoals we nog zullen zien, ook gevolgen voor de opvatting over 'kwaliteit', 'kwaliteitsstandaarden' en 'kwaliteitszorg'. Het is niet toevallig dat nu de vraag gesteld wordt naar algemene, inhoudelijke kwaliteitsstandaarden. De kwaliteitsdiscussie speelt in de NME-sector al enkele jaren en dat heeft natuurlijk ook te maken met maatschappelijke ontwikkelingen: afnemers van producten en diensten worden steeds kritischer en hetzelfde geldt voor financiers. Denkwijzen uit het management van bedrijven worden overgenomen in de overheids- en semi-overheidsinstellingen. NME-instellingen benoemen zichzelf steeds vaker als 'bedrijf'. In de NME-sector bestaan al een poosje kwaliteitsinstrumenten, maar deze zijn, voorzover ik kan overzien, vaak te weinig inhoudelijk. Wat ontbreekt is een algemeen inhoudelijk toetsingskader, waaraan je kwaliteitsinstrumenten kunt ijken. Bij de vragen - uit de 'Toolkit'

doen we de juiste dingen? en

doen we de juiste dingen goed?

is er onvoldoende helderheid over wat 'de juiste dingen' zijn, zeker op sector-niveau.

2. Een vierkante cirkel?

Op de valreep van de 'extra-impuls'-periode gaf de Stuurgroep Extra Impuls de opdracht voor het formuleren van *'algemene maatstaven voor NME te gebruiken bij de voorbereiding en evaluatie van NME-activiteiten en bij de meting van resultaten.... het moet een instrumentarium opleveren dat NME-organisaties ondersteunt bij kwaliteitszorg in hun werk.'*

Het IVN verzocht enkele instellingen om een offerte en de opdracht kwam uiteindelijk terecht bij de Leerstoelgroep NME in Wageningen (inmiddels verhuisd naar de Universiteit Utrecht), in samenwerking met CPS. De stuurgroep lijkt op het eerste gezicht iets onmogelijks te vragen, zoiets als een

vierkante cirkel, want hoe kun je 'algemene' kwaliteitscriteria formuleren, die tevens gebruikt kunnen worden bij de meting van resultaten? Iedereen die enigszins op de hoogte is van evaluatie weet dat je dan zo concreet mogelijk moet zijn om na te gaan of je je doelen bereikt hebt. Deze paradox is, zo zal blijken, slechts schijn, al blijft het een ingewikkelde opdracht.

Wat wij als onderzoeksgroep al snel vermoedden, was dat de stuurgroep deze opdracht gaf vanuit een zekere bezorgdheid over de toekomst van de sector. De NME-sector staat op een tweesprong, de gevraagde kwaliteitscriteria moeten een belangrijke bouwsteen gaan vormen in de verdere professionalisering van de sector. Dit proces lijkt, gezien de algemene maatschappelijke ontwikkeling, onvermijdelijk. Vandaar dat wij als onderzoeksgroep het begrip 'standaard' hebben geïntroduceerd, om aan te geven dat het te ontwikkelen document betrekking zal moeten hebben op de ontwikkeling van programma's, op professionalisering binnen NME-centra en binnen de sector als geheel en ook toetssteen zal moeten vormen voor beleid wat kwaliteitszorg betreft, op een 'algemeen' niveau, als een soort 'meta-instrument'. Ik schreef 'moeten', maar wij als onderzoekers kunnen en willen niets voorschrijven. Wij maken een zo goed mogelijk product en doen aanbevelingen. De NME-sector zelf beslist hoe ze daarmee zullen omgaan.

Ik sprak over een 'meta-instrument' en het volgende model kan wellicht helpen om de status en functie van de standaard te verhelderen. Het is van de Noorse filosoof Arne Naess, die bekend is van zijn 'platform' voor een 'Deep Ecology'. Het gaat nu niet om die inhoud van 'deep ecology', maar om de denkstructuur.

Naess probeert mensen te verenigen op wat hij noemt een 'platform' voor een radicale milieubeweging. Liefst zoveel mogelijk mensen, maar het zal duidelijk zijn dat, als je scherpe keuzes maakt, daarin beperkingen zijn. Hoe vind je nu een weg tussen duidelijkheid van keuzes en het verenigen van zoveel mogelijk verschillende mensen? In bovenstaand schema worden die verschillen tussen mensen, met name levensbeschouwelijke verschillen, aangeduid als niveau 1. Daar heb je seculiere humanisten filosofen, christenen van

een bepaald slag, boeddhisten, etc. Hun levensbeschouwelijke uitgangspunten (Naess noemt ze 'fundamentele premissen') zijn niet of nauwelijks met elkaar te verzoenen en dat hoeft ook niet, al zijn dialoog en van elkaar leren altijd mogelijk en gewenst. Hun uitgangspunten met betrekking tot natuur en milieu vertonen dikwijls een zekere parallelie en overlap en Naess probeert een inhoudelijk platform van basisprincipes of uitgangspunten te formuleren (niveau 2), waarin zij zich kunnen herkennen en van waaruit zij samen kunnen handelen. En wel zo dat de levensbeschouwelijke verscheidenheid blijft bestaan. Als we dat betrekken op de NME-sector, dan staat niveau 1 voor de grote verscheidenheid aan NME-instellingen, elk met eigen kwaliteiten en uitgangspunten. Op niveau 2 wordt een platform voor hun gemeenschappelijke handelen geformuleerd - een standaard - en wel zo dat dit recht doet aan zowel verscheidenheid als gemeenschappelijkheid. Er is een bandbreedte van interpretatie van de standaard, maar deze kent wel grenzen. De standaard beschrijft de kernwaarden van NME, die voorts uitgewerkt moeten worden in algemene richtlijnen voor programma-ontwikkeling, kwaliteitszorg en professionaliseringsprogramma's: niveau 3. Dit zal voor een deel door en voor de sector als geheel kunnen plaatsvinden - dat lijkt alleen al verstandig teneinde geen energie te verspillen - maar moet vooral ook voor delen van de NME-sector gespecificeerd worden. Hier zullen allerlei differentiaties plaatsvinden, binnen de bandbreedte, maar steeds getoetst aan en gelegitimeerd door de standaard (het 'platform' van niveau 2). Hier is waakzaamheid geboden, naar twee kanten: Tegen het gevaar van vrijblijvend omgaan met de standaard enerzijds: er zijn grenzen, van iedere organisatie mag verwacht worden dat hij zich verantwoordt in zijn inhoudelijke keuzes, met het oog op de standaard. Tegen het bureaucratisch omgaan met een aanvaarde standaard, binnen organisaties en/of de NME-sector als geheel of delen daarvan anderzijds. Dit zou in strijd zijn met de denkwijze die aan deze standaard ten grondslag ligt. Er is dus nog veel werk te doen, maar er is een gedeeld uitgangspunt.

Tenslotte nog niveau 4, het niveau van de dynamische dagelijkse NME-praktijk, waarin ontelbare, contextgebonden beslissingen genomen moeten worden. Als de relatief stabiele structuren op niveau 3 aangeduid kunnen worden als het 'pedagogisch klimaat', dan vertegenwoordigt niveau 4 het 'pedagogische weer'. Er lijkt een heel grote afstand te bestaan tussen de standaard en dit pedagogische weer en dat is in werkelijkheid ook het geval - de brug wordt geslagen door niveau 3. Maar van tijd tot tijd wordt ook op niveau 4 stilgestaan bij de vragen: 'doen we de goede dingen?' en 'doen we de goede dingen goed?' en daarbij komen ook de kernwaarden van NME ter sprake.

OVER DON QUICHOTTE EN SANCHO PANCHA

Evenwichtskunst

In het rapport worden NME-ers getypeerd als evenwichtskunstenaars, binnen een aantal spanningsvelden. Als je dit niet herkent en een goed evenwicht weet te vinden dreigt overspanning, van individuele mensen en organisaties.

Het gaat om het evenwicht tussen:

Visionaire kennisgerichtheid en pragmatische klantgerichtheid. De missie ligt in waarden, in een ideaal - een natuurvriendelijk(er) of duurzame(r) samenleving en wel vanuit een educatief perspectief; maar het gaat niet aan om mensen met deze 'boodschap' op het lijf te vallen. Het andere uiterste is: 'u vraagt, wij draaien'. Kwaliteitsstandaarden helpen om de missie scherp te houden, zodat een compromis echt een compromis blijft.

Missie en middelen: Hier gaat het om het spel van maatschappelijke krachten dat tot uiting komt in de verdeling van geldmiddelen. Het gevaar is reëel dat geld en andere extrinsieke factoren gaan domineren, mede ten koste van kwaliteit en werkplezier van NME-medewerkers.

Metten en waarderen: Evalueren is meer dan 'metten' en het produceren van 'harde cijfers'. Bij een te sterke nadruk op meten worden educatieve situaties op een onverantwoorde manier gereduceerd tot wat voorspelbaar, eenvoudig en meetbaar is. Er zijn ook andere zinvolle evaluatiewijzen.

Instrumentele en intrinsieke waarden: Gebruikt worden als instrument voor het natuur- en milieubeleid van gemeente, milieuorganisatie, etc. of uit-

Jaarconferentie

Extra impuls

Natuur- en milieueducatie

Deelnemerslijst

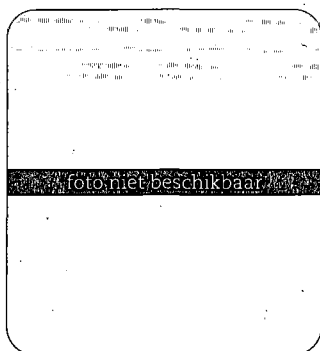
18 november 1999

Congrescentrum Planetarium Gaasperplas

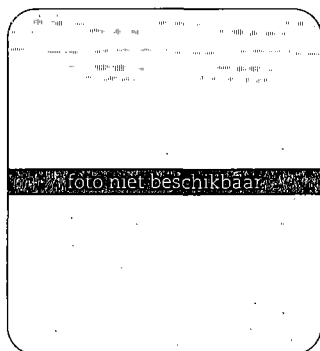


duurzame wereld
ncdo

Deelnemerslijst



E. v.d. Aa
NCDO



N. Altena
Consulentschap NME Drenthe



M. Awater
Stedelijke Milieucommunicatie
Den Haag



Ella Bartowska
CNME Zuid-Holland



M. Beckers
PMVO



E. Beintema
Bezoekerscentrum Slabroek



C. van den Berg
Universiteit Utrecht



J.J. van den Berg
Staatsbosbeheer



S. van Bergen
NME Oost Groningen



H. Blanken
NovioConsult



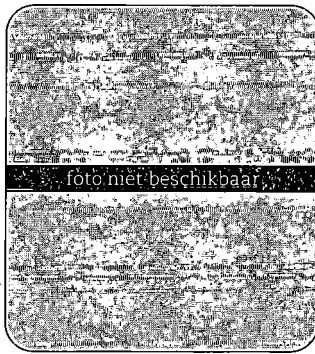
Marjan Blom
IVN CNME Zuid-Holland



H. Boer
St. BOOG



E. Bogaard
Eco Mare



W. Bonthuis
Gemeente Breda



K. Both
CPS



J. Breek
Milieueducatie Alphen aan
den Rijn



M. Broëns
Universiteit van Utrecht



B. Brügmanns
Nationale Jongerenraad voor
Milieu en Ontwikkeling



G. Burghgraaff
DSB Milieu Rijswijk



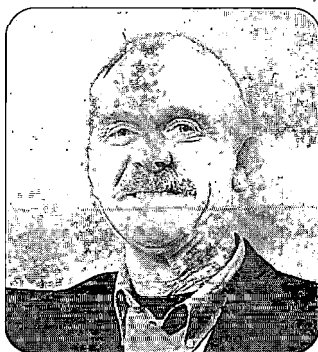
E.A.M. Camphuijsen
Amsterdams NME-Centrum



I. Cirk
Gemeente Zoetermeer



S. Claessens
Stedelijke Milieucommunicatie
Den Haag



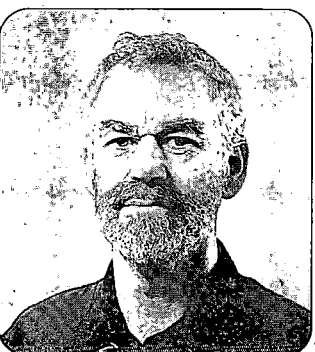
P. Conijn
St. De Educatieve Stad



E. Craenhals
Aminal Brussel



M. Cramer
Centrum voor Natuur- en Milieu
Educatie Apeldoorn



J. Daemen
Lambertus College
Kerkrade



W. Deelen
MEC Nijmegen



E.J. Dirckx
Nationale Jongerenraad voor
Milieu en Ontwikkeling



A. v.d. Doelen
Regionaal Milieubedrijf
Oss



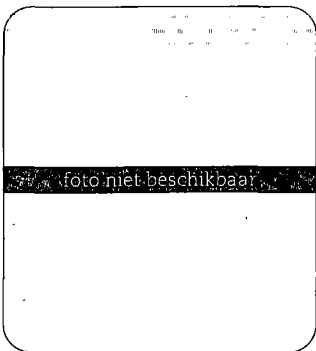
R. van Doorn
De Vlinderstichting



E. Duijndam
St. Ark



Wouter Egberink
Motivaction



Jean Eigeman
Intergemeentelijk Overlegorgaan
Rivierenland



O. Ekelenkamp
Platf. NME Amstelland &
Meerlanden



H. van Enckevort
Centrum voor Natuur- en
Milieu Educatie Apeldoorn



G. Endedijk
Gemeente Breda



R. Ennema
St. Reinwater



N. van Esterik
Natuur- en Milieucentrum
Ter Kleef Haarlem



M.G. van Ewijk
Nationale Jongerenraad voor
Milieu en Ontwikkeling



M. El Filali
Bur. Intercultureel Werk Bos en
Lommer



A. Flipse
Milieucentrum Leusden



C. Florschütz
CEA



R. Foks
FOKS milieu-advies en -educatie



Bert Frings
FEA



C. van Gestel
Ver. Milieudéfensie



M. de Geus
Universiteit Leiden



H. de Goede
AVVN



F. de Graaf
Stedelijke Milieucómmunicatie
Den Haag



F.L. Gravenberch
SLO



A. Greven
NMC Utrecht



G.A. van Griethuysen
ST. Veldstudie



L. Haafkens
Amsterdams NME Centrum



A. Hageman
Codename Future



P. Hagens
Centrum voor Natuur- en Milieu
Educatie Apeldoorn



A. Heideveld
Universiteit van Amsterdam



M. Heinsbroek
Milieudienst Midden-Holland



S.J. Herder-Brouwer
Pieter Vermeulen Museum
Ijmuiden



F. Hesselink
HECT Consultancy



H. Heuvelsland
Regionaal Milieubedrijf Oss



E. van Hezik
Codename Future



Stella van Hofstraeten
Katholieke Universiteit Leuven



H. Hoogenboom
Ver. Milieudefensie



D. Hovinga
Universiteit Utrecht



T. Jetten
Landelijk Informatiepunt NME



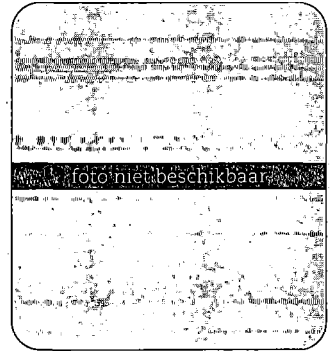
T. de Jong
IVN-Maastricht



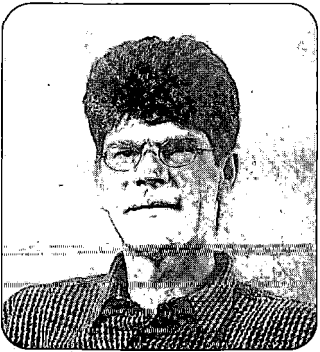
H. de Jongh
St. Veldwerk Nederland



J. de Jongh
SME Milieu Adviseurs



E. Jongkind
Regionaal CNME
Doetinchem e.o.



G. Jongstra
Hogeschool IJsselland



D.J. Joustra
NCDO



G.J. Jutten
IVN



Lidewij van Katwijk
St. Veldwerk Nederland



A.L. van Kempen
Ministerie VROM/DGM ipc 660



E. v.d. Kerkhof
MICMEC Walcheren



T. Kester
De Soete Aarde, centrum voor
natuur en milieu
Zoetermeer



B. van de Klundert
LNV



M. Koens
Ministerie van VROM/DGM
ipc 660



G. Kornmann
ANWB



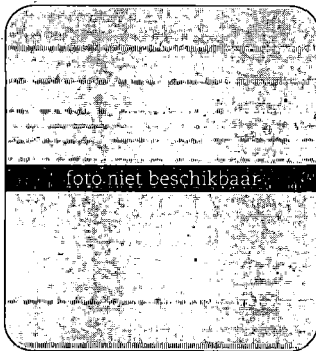
Hannie Korthof
CNME Zuid-Holland



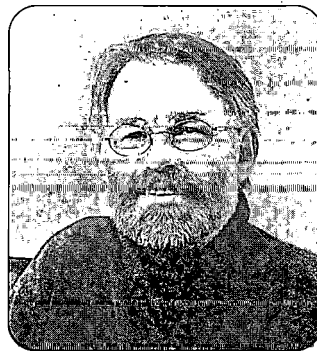
Janneke Kramers
Bureau NME-diensten



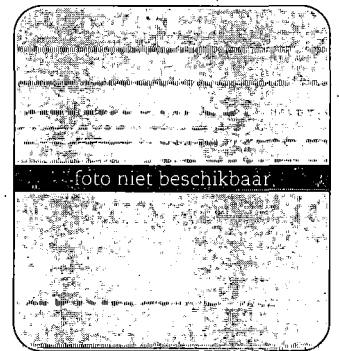
A. Kuipers
Gemeente Zutphen



R. Kuipers
St. Robinia



A.A.E. Langendijk
Lambertus College
Kerkrade



H. Leenders
Area Consult



B.V. A. Liebrand
Waddenvereniging



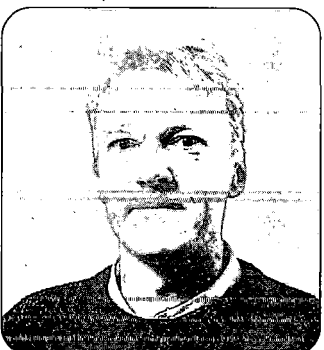
A. Lindeman
COS Groningen



E. Lodewijk
St. Stedenband Haarlem-Mutare



G. Lommerse
LSO



M. van Loosdrecht
Bur. van Loosdrecht



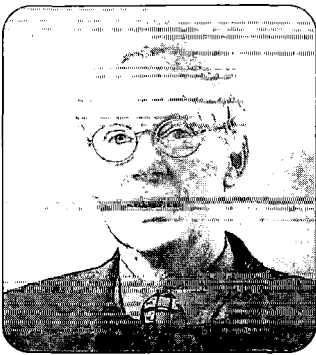
E. Loosveldt
Aminal Brussel



I.A. Lots
Diergaard Blijdorp



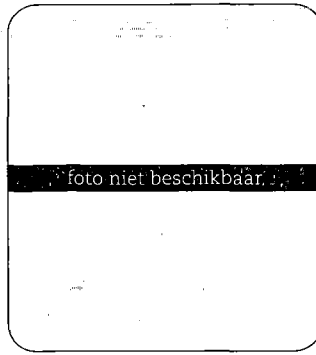
Rosa Lucassen
Bureau NME-diensten IVN



R. Maarschall
Consulentschap NME Noord-
Holland



B. Maas
SMD Educatieve Uitgevers



R. Maas
Bve Raad



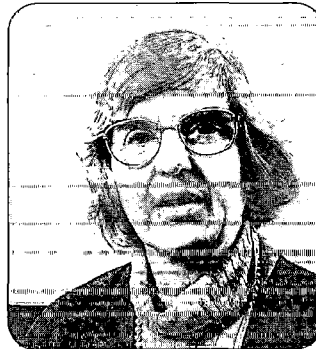
C. Maas Geesteranus
IKC Natuurbeheer



P. Magré
Pieter Vermeulen Museum
Ijmuiden



R. van Mansvelt
Landelijk Hogeschool en
Universitair Milieu Platform



M. Margadant
Universiteit Utrecht



E. Meijer
Natuur en Milieu Overijssel



Twan Melis
Katholieke Universiteit Brabant



O. Mennema
DSB Milieu Den Haag



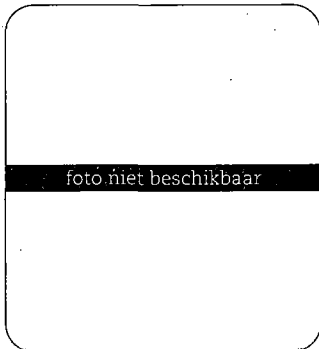
I. de Mooij
Stedelijke Milieucommunicatie
Den Haag



A. El Mouden
Milieu Educatie Centrum Nakla



Jakko Mur
Motivaction



E. Nagel
Ministerie OC&W



H. van Nispen
SME Milieu Adviseurs



K. O'Connor
Natuur- en Recreatieschap
De Biesbosch



G. Oosterhuis
Gemeente Den Haag



E. Overgaag
Milieueducatie Alphen aan
den Rijn



J. de Pijper
Landelijk informatiepunt NME



J. Plasmans
Stedelijke Milieucommunicatie
Den Haag



Marjoke v.d. Plassche
SOM onderwijs- en milieu-
projecten Nijmegen



M.J. van de Pol
Provincie Flevoland



A. Postma
Regioraad Noord Groningen



I. Puijk
Universiteitsmuseum Utrecht



R.M. van Raaij
Dienst Recreatie Rotterdam



T. Reerink
Landelijk Hogeschool en
Universitair Milieu Platform



G. Reitsma
Dienst Recreatie-NME
Rotterdam



E. Rexwinkel
Gemeente Den Haag



H. de Ridder
Centrum voor Mondiaal
Onderwijs



M.J.H. Rijs
Consulentschap NME Flevoland



Wim Ruis
Consulentschap NME
Gelderland



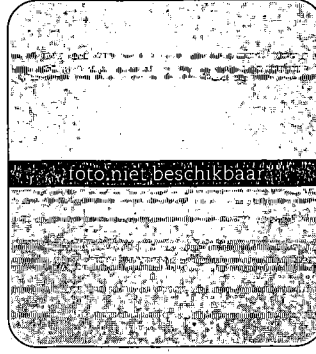
S. Ruven
Landelijk Bureau Scouting
Nederland



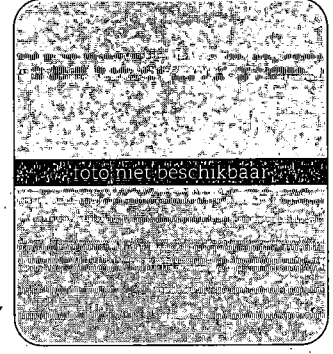
M. Schaafsma
NCDO



Esther van Schagen
NJMO



M. van Schie
Natuur- en Milieucentrum
Ter Kleef Haarlem



A. Schilstra
Gemeente Leeuwarden



C. Scholten-van der Scheer
Provincie Drenthe



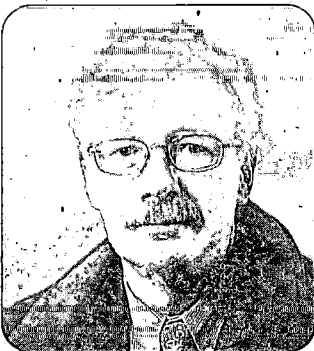
J. Schouw
CEA



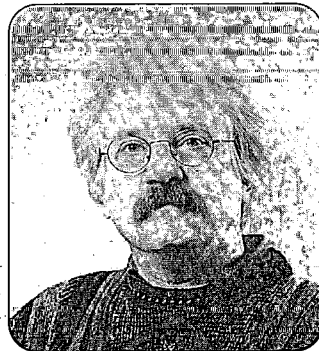
R. Schumacher
CEA



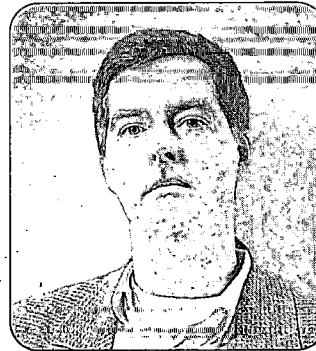
M. Schuurmans
St. De Educatieve Stad



W.F.F. Seignette
SBW



D. Shepherd
St. Centrum voor Natuur en
MilieuEducatie Maastricht



K. Siderius
Waddervereniging



D. Sloot
Universiteit Utrecht



I.A.B. Smit
Consulentschap NME Noord-
Brabant



W. Smit
Novio Consult



H. Snoek
NME Oost Groningen



I. Span
St. De Noordzee



F. Staats
Milieucentrum 's Hertogenbosch



M. van Stalborch
NCDO



M. Steeghs
IVN, Ver.v. Natuur en
Milieueducatie



J. Steijns
St. Centrum voor Natuur en
MilieuEducatie Maastricht



A. Stijkel
St. Milieubewustzijn



J.K.M. Szarzynski
Stadsdeel Geuzenveld/
Slotermeer



J. Terburg
IVN Eelde



Nathalie Thooñsen
CNM De Papaver
(gemeente Delft)



H. Tiemensma
Gemeente Epe, afd. Milieu



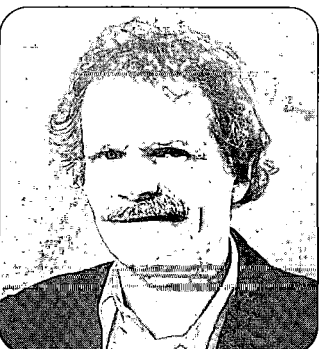
G.M.J. Tubbing
NME-centrum Delft



Klaas van der Veen
Hogeschool van Utrecht



W.J. ten Veen
Nederlands Openlucht Museum



J. te Velde
EcoSol



J. van de Ven
MEC Nijmegen



R. Vereijken
Milieu Educatie Centrum
Midden Brabant



J. Verheyden
Stichting MOOI



J. Vlaanderen
St. Gois Natuurreservaat



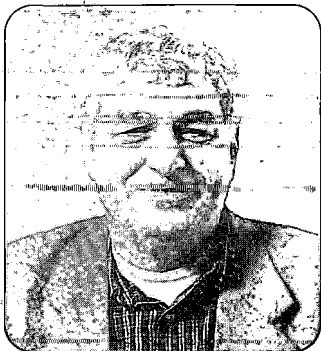
A.J. Vos
Consulentschap NME Friesland



Madeleine Vreeburg
LSO



A. de Vries
CNME-Utrecht



J. de Vrieze
I.V.N.



E.M. van der Wal
Provincie Zuid-Holland



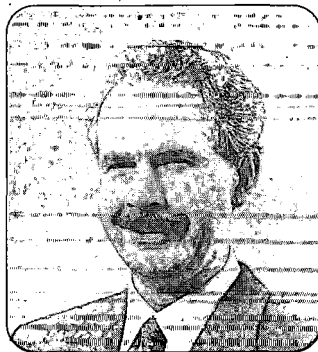
A. Wals
Landbouwuniversiteit
Wageningen



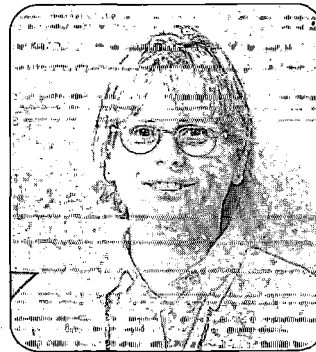
J. Walter
IKC Natuurbeheer



D. van Weelie
Universiteit Utrecht



Hans van Weenen
Universiteit van Amsterdam



A. Wegman
Gemeente Uithoorn



E.M. van der Weiden
Steunpunt NME Gemeente
Culemborg



E.J.E. van der Weijden
Gemeente IJsselstein



M. Wester
Natuur en Milieu Overijssel



B. Wijffels
Cailin Consult



Th. v.d. Wijngaart
Mondriaan College Rosmalen



M. Woutersen
IOWO



A. Wulffraat
DRR-Rotterdam



F. Zanderink
De Kleine Aarde



J. Zijlstra
Natuur en Milieu Overijssel

Colofon

Informatie en bestellen:

NCDO

Postbus 18184

1001 ZB AMSTERDAM

Telefoon: 020 - 550 35 55

Fax: 020 - 620 87 16

Bestelnummer: 99 NME-001

E-mail: info@ncdo.nl

Website: <http://www.nme-rotonde.nl>

Fotografie: Joop van de Heuvel

Vormgeving: Lanphen Ontwerpt

Druk: De Bevrijding

Amsterdam, december 1999

duurzame wereld
ncdo

Bezoekadres: Nieuwe Keizersgracht 45, 1018 VC Amsterdam

Correspondentieadres: Postbus 18184, 1001 ZB Amsterdam

Telefoon: (020) 550 35 55 Fax: (020) 620 87 16

E-mail: info@ncdo.nl

<http://www.ncdo.nl>

Bezoekadres: Nieuwe Keizersgracht 45 1018 VC Amsterdam
Correspondentieadres: Postbus 18184 1001 ZB Amsterdam

Telefoon: (020) 550 35 55 Fax: (020) 620 87 16
E-mail: info@ncdo.nl Internet: www.ncdo.nl

gaan van de intrinsieke waarde van mensen (zie boven, bij 'educatie')?

Algemene pedagogische kwaliteit en specifieke NME-kwaliteit: NME-kwaliteiten zijn sterk verbonden met doelen als 'zelfverantwoordelijkheid', 'democratisch burgerschap', etc. Wij pleiten voor het aangeven van de 'kern van NME' in verbinding met dergelijke algemene kwaliteiten, die ook in andere educaties aan bod komen. Dat maakt NME niet zwakker, maar juist sterker.

Tussen professionalisering en vrijwilligerswerk: NME-intermediairen leren ook van degenen met wie ze werken, inclusief vrijwilligers. Dat kunnen hoort tot de methodische kwaliteiten van NME-professionals.

Externe verantwoording en interne verantwoordelijkheid: In een sterk zelfregulerende NME-sector worden standaarden voor 'goede NME' gedeeld en procedures en instrumenten voor interne kwaliteitszorg ontwikkeld, waaronder vormen van interviewe tussen instellingen ('inter-institutionele toetsing'). Daarnaast wordt gewerkt aan een beroepsvereniging, erkende opleidingen, etc. met de standaard als basis.

Tussen aanpassing en zichzelf blijven: NME-instellingen als geheel NME-instellingen als lerende or-

ganisaties. Dat wil zeggen: geen verstarung en bureaucratisering, maar zich met en aan elkaar ontwikkelen, in samenwerking met een veranderende samenleving, maar met behoud van de centrale missie.

Centrale waarden

Wat heeft dit alles nu te maken met Don Quichotte en Sancho Pancha? Wij straan allemaal in de storm van deze dynamische en verwarrende tijd, met vele tegengestelde krachten die op de NME inwerken. We moeten onvermijdelijk compromissen sluiten. Don Quichotte is in dit verband het prototype van de compromissloze figuur, de 'Prinzipsienreiter', die zich in zijn verzet belachelijk maakt en ten onder gaat. Sancha Pancha daarentegen is een overlever, die het compromis tot de hoogste wijsheid heeft verheven en niet eens meer weet dat hij compromissen sluit, als een mens zonder principes. Voor ons als NME-ers kunnen deze twee figuren dienen als de Scylla en de Charibdis, die we beide moeten proberen te vermijden. De standaard kan ons helpen om de centrale waarden van NME helder voor ogen te houden, ook als we compromissen moeten sluiten.



4. Het heen en weer krijgen

Ik vat samen wat volgens ons nu het beste kan gebeuren.

Op het niveau van de NME-sector is het volgens ons nodig dat er een vereniging van NME-instellingen komt, een beroepsvereniging, die de standaard als grondslag heeft.

Daaruit volgen dan plannen voor opleiding, voor intercollegiale toetsing, voor andere vormen van kwaliteitsbevordering, etc. Alles op basis van respect voor de verscheidenheid van instellingen. Met certificering moet volgens ons niet te snel begonnen worden, dat sluit teveel af. Eerst moeten er ervaringen opgedaan worden met proefcursussen, etc. Certificering is een sluitsteen.

Het is belangrijk dat er een proefperiode van een paar jaar ingebouwd wordt, waarin afzonderlijke instellingen met de standaard aan de slag gaan. Intussen kan ook het instrumentarium op niveau 3 uitgewerkt worden.

Als de ervaringen grondig geëvalueerd zijn (hierbij kunnen ook vormen van actie-onderzoek bruikbaar zijn) kan begonnen worden met de ombouw en opbouw van professionaliseringsprogramma's, het ontwikkelen van criteria en procedures voor certificering, etc.

Het heen en weer pendelen tussen de standaard en niveaus 3 en 4 moet geleerd worden, daarvoor moeten ook werkwijzen ontwikkeld worden. Je moet er letterlijk het heen en weer van krijgen.

Een ideaalbeeld? Zeker, maar zonder wenkend perspectief gaat het niet goed, niet met natuur en milieu en niet met de NME.

Voor het overige: lees het rapport en handel ernaar: Berg, C.v.d./K. Both/D. Hovinga, Werken met standaarden, een perspectief, Amsterdam: IVN (in druk).

Kees Both is werkzaam bij CPS Onderwijsontwikkeling en Advies te Amersfoort en maakte deel uit van de projectgroep 'Kwaliteitsstandaard NME'

De gulden boterbloem

Er was eens een wereld, die heel erg leek op onze wereld, met in die wereld een land dat heel erg leek op ons land: steenrijk, vol met mensen en hun vele wensen, en hyperactief. In dat land, en dat zal niet verbazen als je bedenkt wat voor problemen ze daar hadden, hadden ze een werksoort uitgevonden voor binnen- en buitenschoolse activiteiten, die ze 'natuur- en milieueducatie' noemden. Dat land was een beetje eigenwijs, want overal elders noemde ze het kortweg 'milieu-educatie', maar hier heette het natuur- en milieu-educatie, al hadden ze ook een korte versie van dat lange woord, namelijk NME. Er waren overal in het land professionals en vrijwilligers bezig met die NME, op gemeentelijk, provinciaal en landelijk niveau, in en vanuit grote en kleine centra voor natuur- en milieu-educatie met vaak mooie namen als 'Ecomare' en 'De Groene Poolster', in scholen, enzovoorts. Het was een veelkleurig geheel van soorten organisaties en typen activiteiten. Ze waren in dat eigenwijze land even zuinig op deze veelkleurigheid als ze waren op de biodiversiteit. Ook in dat land groeiden de bomen niet tot in de hemel, dus streden die organisaties onderling om geld voor activiteiten die ze wilden ontwikkelen. Maar dwars door al die verschillen en belangentegenstellingen heen, hadden ze iets gemeenschappelijks: een standaard - de Gulden Boterbloem - en ze waren allemaal lid van de vereniging van NME-organisaties 'De Gulden Boterbloem'. In de Onze Lieve Vrouwe - toren van Amersfoort, centraal in ons land gelegen, halverwege tussen Amsterdam en Apeldoorn, werd de standaard bewaard in een beveiligde vitrine: een prachtig vormgegeven boterbloem, 24- karaats. En in een kring om die vitrine heen tentoonstellingspanelen waarop uitgangspunten voor NME stonden die bij de standaard hoorden en bij elk uitgangspunt waren foto's en voorbeelden van materiaal uitgestald, van 'gouden NME-momenten', als afspiegeling van de standaard. In de verschillende centra en organisaties die lid waren van de vereniging 'De Gulden Boterbloem' was een vergulde replica van de standaard aanwezig, prominent uitgestald, en op het briefpapier van die organisaties stond ook een afbeelding van de standaard, met daarbij geschreven: 'lid van de vereniging van NME-organisaties De Gulden Boterbloem'. Minstens een keer per jaar werd binnen elke

organisatie tijdens een studiebijeenkomst gesproken over de standaard en werd het eigen werk daaraan getoetst. In functioneringsgesprekken namen de professionals een zogenaamde portfolio mee, waarin zijn hun eigen 'gouden NME-momenten' hadden gedocumenteerd en konden aangeven in welk opzicht zij de afgelopen periode gegroeid waren en op welke terreinen zij zich verder wilden ontwikkelen in de geest van de standaard. In opleidingen tot NME-professional speelde de standaard een centrale rol en lieten de docenten de cursisten diepgaand reflecteren op de standaard, waarbij diep inzicht in de grondslagen van NME samenging met het laten voelen waar het wezenlijk om gaat. Vast onderdeel van de opleiding was een bezoek aan de standaard in de toren van Amersfoort, met de bijbehorende uitgangspunten en tentoonstelling van 'gouden NME-momenten'. De organisaties die lid waren van 'De Gulden Boterbloem' hadden elk voor zich een systeem voor kwaliteitszorg dat zij konden verantwoorden met het oog op de standaard en ze hadden ook een systeem van onderlinge bezoek-commissies, die tijdens zo'n bezoek goed voorbereid observeerden en kritische vragen stelden en een rapport maakten voor de bezochte instelling. Elke organisatie maakte een jaarverslag waarin ook werd beschreven hoe de inhoudelijke ontwikkeling het afgelopen jaar geweest was en welke plannen men voor verbetering had, geïnspireerd door de standaard. Men had goed door dat ontwikkeling door allerlei oorzaken kan stagneren, dat zelfgenoegzaamheid op de loer lag daar in dat rijke, volle, hyperactieve en een tikkeltje eigenwijze land en dat een standaard belangrijk is om verder te kijken dan je neus lang is en op koers te blijven. Ze waren als de dood voor standaardisering en koesterden hun verscheidenheid, maar waren ook aan te spreken op hun kernkwaliteiten van NME, zoals die in de standaard samengevat waren, als koersbepalend element in hun organisaties. Nu al weer, tien jaar na de invoering, werd de standaard in alle organisaties kritisch besproken en konden voorstellen voor wijzigingen in de uitgangspunten worden voorgesteld. Na een goede procedure zouden dan het jaar daarop de eventueel gewijzigde uitgangspunten weer voor tien jaar worden vastgesteld.

Hoe was dat zo gekomen? Zo'n tien jaar geleden was er een commissie met veel geld geweest, die zag aankomen dat al die verschillende organisaties in de problemen zouden kunnen komen als ze niet gemeenschappelijk zouden nadenken over de kwaliteiten van NME. Dan zouden geldschietters wel eens de kraan kunnen dichtdraaien, omdat ze niet snaptten waar het bij NME in wezen om gaat. Of zouden organisaties die zeggen aan NME te doen in feite kunnen wegdrijven van hun educatieve taak, zonder dat ze zich dat helder bewust zijn. Of zou de overheid criteria opleggen, inclusief manieren van controle die op gespannen voet staan met waar het in de NME om gaat. Die commissie gaf enkele onderzoekers de opdracht om, samen met het NME-veld, een standaard te ontwerpen, als koersbepalend instrument, waarin de kernwaarden van de NME uitgedrukt zouden worden. En aldus geschiedde. En o wonder, de NME-sector omarmde de ontwikkelde standaard met vreugde en organiseerde zich in de vereniging 'De Gulden Boterbloem' en de NME in dat land groeide en bloeide, in grote veelvormigheid, en ze leefden in dat land nog lang en gelukkig, met hun prachtige NME-standaard in de toren van Amersfoort.

Kees Both

Impressie van de discussie

Na de toelichting op het onderzoeksrapport is de workshop gesplitst in zes groepen van circa 5 personen. In drie groepen is besproken of de vier aangereikte voorbeelden tot NME gerekend moeten worden of niet. In de drie andere groepen zijn de drie aangereikte stellingen besproken. In de korte tijd die beschikbaar was lukte het niet om in de groepen én de stellingen én de voorbeelden te bespreken.

In de aansluitende discussie kwam een wisselend beeld naar voren aangaande de drie stellingen. Een tafel vond dat alle uitingen van natuur- en milieu onder de noemer van NME kunnen vallen. Terwijl een andere tafel van mening was dat NME zonder educatie en dus zonder 'leren' geen NME genoemd kan worden. Deze tafel wilde echter daarmee niet aangeven dat een NME-organisatie geen andere activiteiten kan uitvoeren, maar het is geen NME.

De uiteenlopende meningen over de stellingen kwamen in mindere mate terug bij de voorbeelden. Daarvan werd gezegd dat iedere activiteit een NME-activiteit kan zijn. Het is afhankelijk van de context hoe het gezien moet worden. Daarom zijn de grenzen van wat wel en wat geen NME is ook niet helder af te bakenen.

Uit de discussie kwam naar voren dat de educatie in NME een belangrijke onderscheidende factor blijft. Wanneer het NME werkveld haar positie wil waarborgen dan zal in elk geval deze 'core business' gewaarborgd moeten zijn, of te wel: de natuur- en milieu-educatie. Daarvoor zijn standaarden een handig hulpmiddel. Aan de hand van standaarden kan de NME-organisatie besluiten of zijn een activiteit wel of niet tot NME rekent en dus besluiten of de activiteit in uitvoering genomen wordt. Het besluit is afhankelijk van de doelen van de organisatie zelf. De standaarden kunnen ook een hulpmiddel zijn om als organisatie je doelen te bepalen. En tenslotte zijn de standaarden een nuttig toetsingsinstrument om te onderzoeken of de producten die de NME-organisatie levert voldoen aan de nagestreefde norm. Opgemerkt werd dat de standaarden die in het rapport van RUU/CPS staan een eerste aanzet zijn. Deze standaarden moeten nog verder geconcretiseerd worden tot bruikbare handvatten. En zelfs dan zijn ze niet direct toepasbaar. Uitein-

delijk gaat het erom dat de landelijk geformuleerde standaarden worden toegesneden op de specifieke situatie van de eigen NME-organisatie. Dan groeit de organisatie naar een eigen identiteit, met een eigen kwaliteitstoets (voor de NME-activiteiten).

Besproken stellingen en voorbeelden

STELLING 1:

'Echte NME' of 'Goede NME', waarbij het aspect educatie en leren voorop staat, kan in de huidige maatschappij niet meer overeind gehouden worden. Een NME-centrum moet voor haar voortbestaan accepteren dat de educatieve kant van NME achterblijft.

STELLING 2:

Opdrachtgevers (financiers) en lerenden (klanten) zijn geen koningen of koninginnen. De wensen van deze partijen moeten altijd op voorhand getoetst worden aan de uitgangspunten van NME.

STELLING 3:

NME is een autonome kracht die een motor kan zijn voor het streven naar duurzaamheid. NME zien als een instrument is misbruik

Voorbeeld 1: activiteiten organiseren voor doelgroep 55+

Een bezoekerscentrum heeft gekozen voor het ontwikkelen van een nieuwe serie producten rondom het thema biodiversiteit. Voor de doelgroep 55+ wordt een groot aantal verschillende activiteiten georganiseerd en materialen ontwikkeld met als doel:

bewustwording van het belang van biodiversiteit het aanbieden van kennis en handelingsperspectieven waarmee mensen de mogelijkheid hebben ten behoeve van biodiversiteit handelend op te treden.

Voorbeeld 2: lessenserie voor basisschool

Een NME-centrum wordt gevraagd een lessenserie te ontwikkelen rondom het thema 'afval' voor basisschool leerlingen. Vanuit de school wordt aangegeven dat leerkrachten behoeften hebben aan materiaal waarmee leerlingen inzicht verwerven in hun 'weg-werp-gedrag.'

Het gaat om bewustwording van de grote hoeveelheid afval dat dagelijks in de klas wordt geprodu-

ceerd. Leerlingen krijgen kennis, inzicht en vaardigheden aangereikt waardoor zij instaat zijn minder afval te produceren. Leerlingen leren verschillende soorten afval herkennen en weten op wat voor manieren dit het beste kan worden ingezameld.

Voorbeeld 3: fietstocht Lokale agenda 21

Op 19 september vindt er een ecologische fietstocht door de gemeente Maartensdijk plaats. Het is een initiatief van het Kernteam Lokale Agenda 21 Maartensdijk. Deze fietstocht is de eerste activiteit die moet bijdragen aan de doelstellingen van de Lokale Agenda 21, namelijk het bevorderen van een duurzame ontwikkeling in de gemeente. Daarmee wordt bedoeld het zodanig met de omgeving omgaan dat dit ten goede komt aan de kwaliteit van leven voor de volgende generaties. Werken aan een betere wereld en een betere toekomst. Het gaat niet alleen om de leefomgeving van onze eigen kinderen maar ook om de verdeling van de rijkdommen over de hele wereld.

Bewustwording is dan ook het centrale thema en de slogan is: denk mondiaal, handel lokaal. Voor deze eerste activiteit gaat het niet alleen om een sportieve fietstocht, maar nog veel meer om te zien hoe

prachtig de omgeving is. (De Vierklank 15 september 1999)

Voorbeeld 4: Eigen leefomgeving in beeld brengen

Leerlingen van een middelbare school zijn in het kader van NME bezig met het thema 'Van huis naar school en terug.' De weg waarlangs gereisd wordt, wordt aan een analyse onderworpen. De leerlingen maken foto's van fijne, gewone en vervelende of nare plaatsen die zij onderweg tegen komen. Één van deze plaatsen wordt nader onderzocht. De leerlingen krijgen verschillende opdrachten. Zo moeten de leerlingen de plaats in kaart brengen en beschrijven (Hoe ziet het eruit? Wie of wat leeft er? Wie maken er gebruik van deze plek? Welke associaties, gevoelens komen boven? Etc.) De leerlingen krijgen creatieve opdrachten om de betrokkenheid bij de plaats te vergroten. De leerlingen formuleren een probleem dat in relatie staat tot de plek. Het probleem wordt goed bekeken en geanalyseerd. De kern van het probleem wordt eruit gelicht. Er wordt informatie rondom het probleem verzameld en er worden oplossingen geformuleerd. Eén oplossing wordt uitgewerkt en geëvalueerd. De leerlingen presenteren tenslotte hun werk aan de anderen.

Sessie 'Onderwijsontwikkelingen en perspectieven voor lokale NME-instellingen

Zowel het onderwijs als het NME-werkveld zijn sterk in ontwikkeling. Scholen hebben steeds meer (financiële) mogelijkheden om uit 'de markt' ondersteuning in te kopen, trainingen te volgen en leerlingen 'de samenleving' in te sturen. Wat betekent dit voor de lokale en regionale NME-centra? Hoe speel je op de veranderingen in? Hoe creëer je een goede balans tussen de kracht van een goed aanbod en vraaggericht werken?

Deze sessie werd verzorgd door:

- Ernest van Hezik (Codename Future) – voorzitter
- Bert Frings (*Frings Educatief Adviesbureau*)
- Joep van de Ven (*MEC Nijmegen*)

Niet de inhoud maar de methode doet het 'em

In de workshop over het onderwijs werd al snel het probleem duidelijk: jongeren komen, gevraagd naar het grootste maatschappelijke probleem, niet meer met milieu op de proppen. Misdaad, veiligheid en doodstraf zijn onderwerpen die hoger scoren. Wat kan de NME'er hieraan doen? -

In de subwerkgroep van deze sessie over primair onderwijs werd ook rap helder dat de NME'er niet vrijuit gaat. Onder leiding van Bert Frings (voorheen werkzaam bij het Milieu Educatie Centrum in Nijmegen, nu zelfstandig adviseur) ontspon zich vragenderwijs een levendige en geanimeerde werkbijeenkomst. De belangrijkste les: als de NME'er de aansluiting bij het onderwijs niet wil missen dan zal hij of zij zeer flexibel te werk moeten gaan. In de kordate woorden van Frings: 'Denk in de volgende richting: hoe kan ik de problemen van de school oplossen?' Met een boodschap moet de NME'er al helemaal niet proberen aan te komen.

Geen inhoud

Wat is namelijk de situatie in het primair onderwijs? Frings schetste een ontvullend beeld:

'Naast lezen, schrijven en rekenen blijft er per week ongeveer drie kwartier over voor NME-onderwijs. Dat wordt dus ook niet voorbereid.'

De trend is dat scholen zich profileren op een bepaald onderwerp: kunst, duurzaamheid, of iets heel anders. Daarbij gaat het niet zozeer om de inhoud, maar om de lesmethode. Het gevaar voor de NME'er die zich daarop gaat richten is dat hij maar een beperkt aantal scholen kan bestrijken. Werkgroepdeelnemer Marius de Geus, die sprak uit eigen ervaring: 'Je moet oorlog voeren om NME erin te krijgen.' Frings adviseerde de NME'ers aan te sluiten bij de lopende discussie over de pedagogische opdracht van de school. 'Kijk welke producten je kunt leveren, let op de inhoud en de aard van de producten. Welke organisatie en ondersteuning kun je bieden?' Wijs geworden door zijn commerciële ervaringen raadde Frings aan met de school een contract af te sluiten. 'Dan heeft de milieucoördinator binnen de school het ook gemakkelijker. Want daar zijn dan ook de uren in vastgelegd die aan NME gegeven moeten worden.' De resultaten van die aanpak waren er naar, zo betoogde Frings. Bij een 'zwarte' school waar op deze manier werd gewerkt stegen de resultaten op de cito-toets.

Overigens, zo werd in dit gezelschap ook duidelijk, is het zelden lonend om marktgericht te werken, omdat scholen nauwelijks geld hebben. Beter lijkt het dan ook in het onderwijs te spreken van 'doelgroepen' in plaats van het modieuze 'klanten'. Te meer daar maar weinig NME'ers zelfbedruipend zijn of ooit zullen zijn.

Druk

De NME'er die zich op het onderwijs richt krijgt het nog druk. Een korte enquête in deze werkgroep leerde dat zeker de helft van de NME'ers van zichzelf zeggen dat zij de doelgroep slecht kennen.

Toch zijn er ook successtories. Een medewerkster van het NME-centrum in Gouda vertelde er zo één. Een praktische aanpak in combinatie met gemeentelijke aandrang ('Als een school niet wil, belt er ie-

mand van de gemeente met die school) leidde ertoe dat verschillende scholen NME opnamen in het onderwijspakket, de één geïntegreerd, de ander bovenop de bestaande vakken. Een sleutelfactor in het succes bleek te zijn dat de ene school niet bij de andere wilde achterblijven nadat neefjes en nichtjes elkaar over het vak spraken.

Sessie 'Een wereldzaak - leren voor duurzaamheid in mondiaal perspectief'

Eén van de programma's uit de Extra Impuls is gericht op de ontwikkeling van de mondiale aspecten van NME. In deze sessie is stilgestaan bij de 'state-of-the-art' van Mondiale NME en is inzicht gegeven in de resultaten van de projecten uit het programma. Er was veel ruimte voor vragen en stellingen van de deelnemers. Dit alles toegespitst op de dagelijkse praktijk van de deelnemers aan deze sessie. Conclusies en aanbevelingen uit de sessie zullen worden 'meegenomen' in het Handboek Mondiale NME dat in maart 2000 zal verschijnen.

Deze sessie wordt verzorgd door:

- Bowine Wijffels (Cailin Consult) - voorzitter
- Chris Maas Geesteranus (IKC Natuurbeheer) - Inleiding 'state-of-the-art'
- Gerard Lommerse en Madeleine Vreeburg (LSO)
- De projectleiders uit het programma.

De mondiale invalshoek ligt voor het oprapen

Het mondiale aspect gaat een belangrijker rol spelen in NME 21. Dat is tenminste de eis van het ministerie voor Ontwikkelingssamenwerking. Hoe dit gestalte kan krijgen, werd besproken tijdens de sessie *Een wereldzaak! - leren voor duurzaamheid in mondiaal perspectief*. Tijdens de workshop, die werd georganiseerd door het Landelijk Servicebureau Ontwikkelingseducatie (LSO), ging het vooral over de vraag of een mondiale invalshoek niet onvermijdelijk is.

'Kijk eens wat ik in mijn tas heb', zegt de speciaal ingehuurd 'zwerfster' die plotseling het lokaal komt binnenvallen. Ze toont producten, zoals exotische soepzakjes, die volgens haar duidelijk met recycling en de Derde Wereld te maken hebben. De boodschap is duidelijk: de wereld is vlakbij: hij ligt voor



Chris Maas Geesteranus



onze voeten op straat. Daarom dwingt het internationale aspect een vaste plek af in de natuur- en milieu-educatie.

Is het trouwens niet überhaupt onvermijdelijk internationale verbanden te leggen als je over duurzaamheid praat? Zaken als uitputting van natuurlijke hulpbronnen zijn toch bijna altijd grensoverschrijdend?

Dat valt nog te bezien, vinden de deelnemers aan de sessie. Inderdaad heeft duurzaamheid snel met andere landen te maken. Voorbeelden te over. Zo gaat *Linken met de Wereld*, een project van Stichting De Noordzee, over informatie-uitwisseling tussen jongeren over de vervuiling van zeeën. 'De zee is geen afgesloten bak water', legt de medewerkster van Stichting De Noordzee uit. 'Zeeën en oceanen staan over de hele wereld in verbinding met elkaar. Problemen in die wateren vragen dus om een mondiale oplossing.'

Grenzen

Toch is die mondiale invalshoek niet onvermijdelijk als je je met educatie voor duurzaamheid bezig houdt. Een leertraject over afvalscheiding, mestproblemen of drinkwatervoorziening, is prima mogelijk zonder de grenzen van zelfs maar de eigen regio te overschrijden. Niet alle deelnemers aan de workshop zijn dan ook even optimistisch over een snelle verandering in het NME-wereldje. Olga Ekelenkamp komt van een organisatie (Platform NME Amstel-

land en Meerlanden) die zich nog niet in mondiale vraagstukken heeft verdiept. 'Dat zal ook niet zo snel gebeuren', vreest ze. 'Je bent als lokale NME-organisatie toch erg afhankelijk van wat de gemeente wil. En die kijkt vaak niet verder dan de eigen grenzen.'

Er zijn nog meer obstakels. Zo is de NME-wereld er nog niet in geslaagd tot in alle lagen van de Nederlandse samenleving door te dringen. 'Ik ben hier de enige zwarte kop,' merkt de Amsterdamse Moustafa El Filali op. 'Hoe moeten we dan over onze grenzen gaan kijken? Nederland is een klein land, maar probeert oplossingen voor de hele wereld aan te dragen. Ondertussen doet het zelf ook niet altijd wat gepredikt wordt. We dumpen oude bussen met te veel uitlaatgassen in de Derde Wereld. Ik denk dat we bij onszelf moeten beginnen als we aan mondiale NME denken. Hoe kunnen we duurzamer zijn terwijl andere landen hinder van ons ondervinden?' Wellicht moeten niet-westerse filosofieën en visies een grotere rol spelen in onze beslissingen.

Inspirerend

Een praktisch obstakel voor de mondiale invalshoek is de beschikbare tijd. Scholen hebben toch al zo weinig ruimte voor extra projecten. NME-organisaties zullen zich daarom alleen maar meer op hun kernactiviteiten willen concentreren. En de mondiale invalshoek komt daar nu eenmaal meestal nog niet in voor.

Gerard Lommerse, directeur van LSO (Landelijk Servicebureau Ontwikkelingseducatie), vindt dat de aanwezigen zich niet moeten laten ontmoedigen. 'Het is belangrijk om gewoon te beginnen. Ga praten met scholen en organisaties, en kijk waar je op uitkomt. Ga niet zitten afwachten tot er van boven richtlijnen komen. Kijk hoe je de mooie voorbeelden die we vandaag hebben gezien verder kunt brengen.' Die voorbeelden waren in de vorm van kleine presentaties te bewonderen: vooral de schooltuinprojecten van Sjef Szarzynski, (met foto's die kinderen op hun vakantie in tuinen overal ter wereld maakten en berichten van Nederlandse kinderen aan Kameroense leeftijdgenootjes) zijn wellicht inspirerend voor andere NME'ers.

Dát de mondiale invalshoek een logische uitbreiding van NME is, daar is iedereen het over eens. Niet alleen omdat de wereld voor het oprapen ligt met dagelijkse producten als tropisch hardhout. De aanwezigen zijn zich ook bewust van het voordeel dat ze hebben bij een intensiever contact met organisaties voor mondiale vraagstukken. Beide groepen kunnen van elkaars ervaring, expertise en netwerk gebruik maken. Bovendien hebben ze 'van nature' veel met elkaar: de cultuur binnen de organisaties heeft veel overeenkomsten en er is inhoudelijke overlap.

Sessie 'NME als Sociaal instrumentarium'

Al jaren wordt NME als een onderdeel beschouwd van het beleidsinstrumentarium van de overheid, als een instrument dat zich specifiek richt op gedragsverandering (sociaal instrumentarium). Belangrijke vragen hierbij zijn: hoe effectief is dit instrumentarium? Wat heeft het concreet opgeleverd? Welke strategieën blijken al of niet succesvol? Tijdens deze sessie is ingegaan op deze vra-

gen, niet op een academische manier, maar voor en vanuit de dagelijkse NME-praktijk. Centraal punt was hoe vanuit deze praktijk er minder gepreekt en meer verleid kan gaan worden.

De sessie wordt verzorgd door (onder anderen):

- Jan Schouw (CEA) – voorzitter
- Gertjan Endedijk (Gemeente Breda / Stadswerk)



Van links naar rechts Jan Schouw, Jacco Mur en Gertjan Endedijk

Jan Schouw

Sociaal instrumentarium

- Hoezo sociaal?
- Hoezo instrumentarium?

Effectiviteit

Effectief beleid is voor de overheid uitgangspunt. Er kan alleen sprake zijn van effectiviteit als het beleid ook gelegitimeerd is. De legitimiteit moet afgeleid worden van hetgeen burgers bezig houdt, dus.....

Sociaal?

- Hoe sociaal is het milieubeleid eigenlijk?
- het 'milieubeleid' is een probleem van de overheid. En het vertrouwen in die overheid zakt steeds verder naar nul.
 - De (milieu)agenda van de overheid is een andere dan de agenda van de burger (CO₂ versus stinkende GFT-bak)

van: Regels van de overheid

naar: Voorkeuren van de burgers

Instrumentarium?

- Het instrumentarium rammelt, want hinkt op twee gedachten: 'gaan voor het milieu', en 'gaan voor de burger'
- typische communicatieve instrumenten (voorlichting, educatie, PR);
 - op dialoog gebaseerde instrumenten (dialoog, inspraak, convenanten, voorbeeldprojecten)

*Groene stroom niet aan te slepen
Ledental Natuurmonumenten groeit
explosief!*

*Glasinzameling op 90%
AH in no-time over op biologische producten
Groen investeren stijgt explosief
Voorlichtingscampagne energiezuinige apparaten
groot succes...*

Sociaal instrumentarium

- Vraagstelling:
- is huidig instrumentarium effectief?
 - Is huidig instrumentarium legitiem?

Sociaal instrumentarium

Legitimiteit van sociaal instrumentarium kan alleen worden gevonden door aan te sluiten bij de drijfveren en motieven van burgers. Zij moeten worden 'verleid' tot milieuvriendelijk gedrag in plaats van 'bekeerd'.

De burger is moe van het milieu(doem)denken

Sociaal instrumentarium en NME

- Aansluiten op drijfveren en motieven van burgers kan door in te spelen op waarden en normen-patronen;
- Het sociaal instrumentarium zou daar op gebaseerd kunnen worden. Dit heeft ook consequenties voor de manier waarop NME zich ontwikkelt.

We moeten en kunnen milieuvriendelijk gedrag veel makkelijker en leuker maken

Gertjan Endedijk

Socioconsult

Communicatie in een veranderende maatschappij

Socioconsult

Basis model:

- Normen en waarden in het alledaagse leven
- Kwalitatief onderzoek
- Grootschalig kwantitatief onderzoek

Maatschappelijke trends

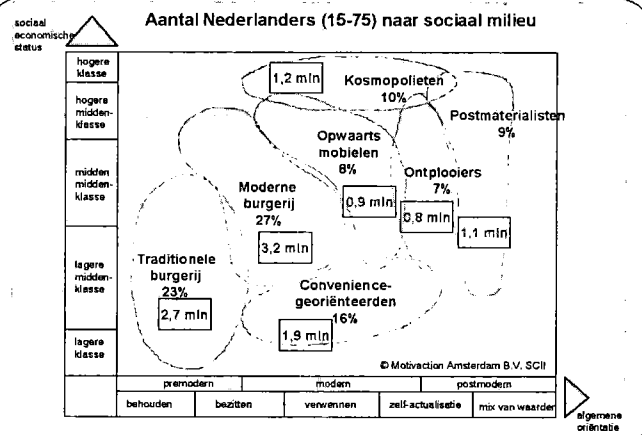
- Gestaag voortschrijdende welvaartsgroei
- Mondialisering/regionalisering
- Verschuiving naar een kennis- en diensten-economie / Tertiairisering van de economie
- Maatschappelijk verantwoord ondernemen
- Leven in een digitale eeuw
- Toenemende diversiteit van leefvormen
- Legitimatieverlies rol instituties

Socioconsult: 2 pilaren

- Stabiele component:
 - Sociale milieus: groepen mensen met vergelijkbare normen en waarden.
- Dynamische component:
 - Sociaal-culturele onderstromen: Achterliggende motivatie en drijfveren

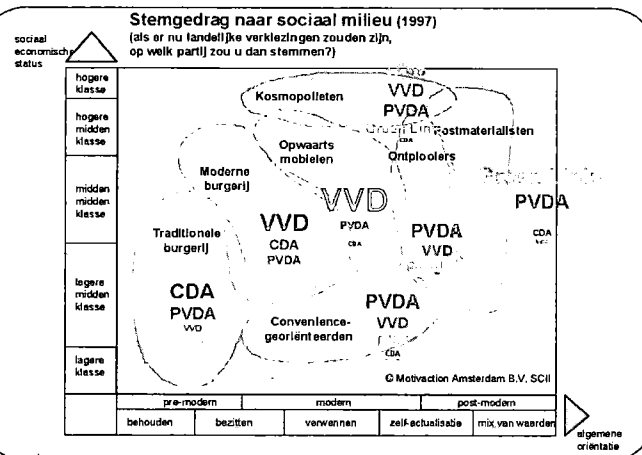
Socioconsult

- Communicatie: niet gericht op leeftijd of opleiding, want:
 - oma heeft ook internet en
 - de professor is ook een voetbalvandaal.
 - Dus: communicatie gericht op lifestyle
- ➔ Segmenteren

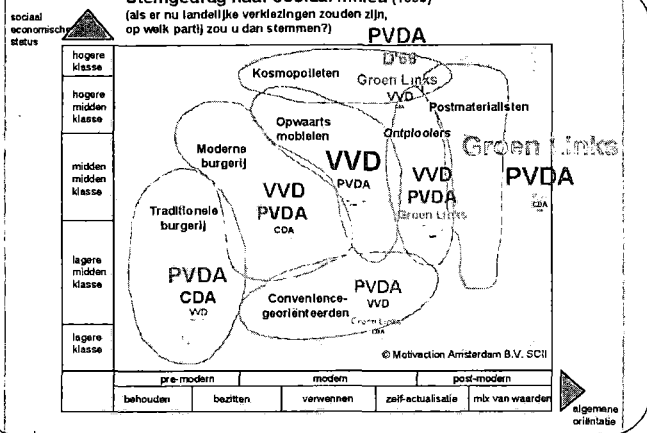


Socioconsult

- Wat is segmenteren
 - technisch: mensen die op elkaar lijken m.b.v. zekere beslisregel samenvoegen.
- Wat is segmenteren
 - praktisch: mensen samenvoegen zodat groepering bruikbaar is voor bijvoorbeeld communicatie.



Stemgedrag naar sociaal milieu (1998)
(als er nu landelijke verkiezingen zouden zijn, op welk partij zou u dan stemmen?)



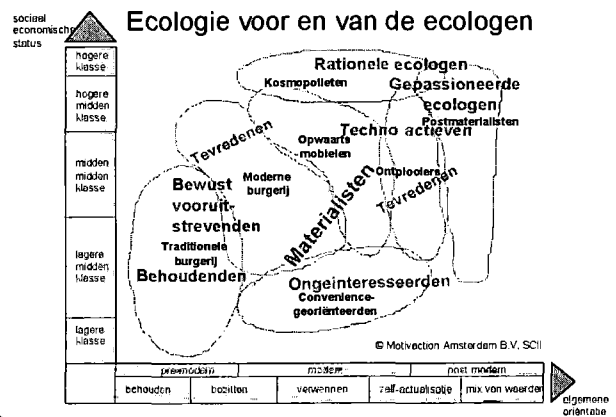
Socioconsult

- milieueducatie en het sociaal-instrumentarium
- verleiding op lokaal niveau

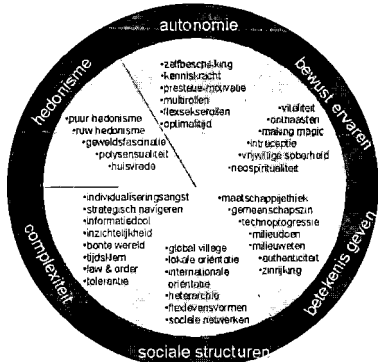
Dynamische component

- Beschrijving kompas met sociaal-culturele onderstromen

Ecologie voor en van de ecologen



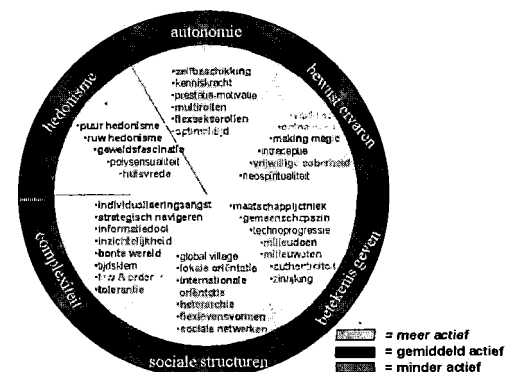
Socioconsult kompas



ZAK



Activiteit onderstromen bij Traditionele burgerij



Met NME kan de hemel niet bereikt worden

Bram van de Klundert – Ministerie van LNV en voorzitter stuurgroep NME

Eigenlijk had staatssecretaris mevrouw Faber (ministerie van Landbouw, Natuurbeheer en Visserij) de deelnemers van de NME-jaarconferentie zullen toespreken. Aangezien zij in Zuid-Afrika verkeerde werd zij vervangen door de voorzitter van de interdepartementale Stuurgroep NME, Bram van de Klundert (van datzelfde ministerie). Van de Klundert hield een verrassend diepgravend en boeiend verhaal en was zich zelf zeer bewust van het verschil. 'Als de staatssecretaris hier had gestaan, dan had u een wat formeel verhaal te horen gekregen. En ik kan het weten, want ik zou dat geschreven hebben', opende hij gevat.

NME 21 – het vervolg op de Extra Impuls – moet handelingsperspectieven geven op weg naar de hemel, aldus een beeldende Van de Klundert aan het einde van zijn verhaal. Vlak daarvoor heeft hij een *tour d'horizon* gemaakt langs een gezelschap filosofen en uiteen gezet hoe hij tot zijn ambities voor NME 21 is gekomen.

Zijn eigen streefbeelden met natuur- en milieu-educatie in de volgende eeuw liegen er niet om. NME moet haar positie versterken, meer zichtbaar worden voor politici en een belangrijk instrument worden voor zelfsturing (opmerkelijk: 'niet voor overheidsbeleid'). Met NME kan de hemel niet bereikt worden, dat moeten mensen zelf doen, aldus Van de Klundert. Voor het vermijden van de hel moet er ook niet gerekend worden op NME, daarvoor moeten maar regels en normen uit de kast komen. Uiteraard – dat zijn de opgeschreven doelen van NME 21 – gaat het in de toekomst bij NME ook om de integratie in maatschappelijke sectoren en de inbedding in het onderwijs (Van de Klundert: 'Het verhogen van de mate waarin mensen kritisch kunnen reflecteren.')

Operatie boomhut

Het verhaal over hoe Van de Klundert zelf tot deze inzichten was gekomen was minstens zo interessant. Onder de noemer 'operatie boomhut' waren op zijn initiatief een aantal activiteiten genomen

om NME te verdiepen:

- Een filosofendag. Van de Klundert: 'De uitkomst was dat er in een pluriforme samenleving pluriforme natuurbeelden bestaan.'
- Een grootschalige enquête naar wat mensen met de natuur willen ('mensenwensen').
- Een dag over 'natuur en gezondheid'. Van de Klundert: 'Mensen halen graag een frisse neus in de natuur. Maar wat betekent natuur nu verder fysiek en spiritueel voor ze?'
- Een dag over zelfsturing. 'In een geëmancipeerde samenleving zijn dingen mogelijk maken misschien wel belangrijker dan dingen opleggen', aldus de Stuurgroepvoorzitter.

Boeken

'Operatie boomhut' was een succes, stelde Van de Klundert vast. Hij ging vervolgens in op filosofische boeken die hem geïnspireerd hadden.

Uit het boek *Lila* van Robert M. Pirsig had Van de Klundert opgestoken dat er verschillende waardepatronen zijn: intellectuele (over zaken als democratie en mensenrechten), sociale (vastgelegd in regels en wetten), biologische (betrekking hebbend op het individu) en anorganische waardepatronen (over het milieu en voorraden). Hieruit valt af te leiden dat natuur altijd afgewogen moet worden tegen andere waarden.

Van de Amerikaanse filosoof Richard Rorty had Van de Klundert geleerd dat filosofie, wetenschap en opvattingen bepaald worden door tijd en plaats. Dit leidt tot ironie, maar niet totaal. Want, zegt Rorty, pijn en vernedering kun je niet relativiseren. De overheid moet dit vermijden door het vergroten van de solidariteit.

Arnold Cornelis maakte Van de Klundert duidelijk dat er een 'logica van het gevoel' is. Zeer kort gezegd: zonder geborgenheid ontstaat angst. Als daar aan is voldaan ontstaat er ruimte voor boosheid, zelfsturing en zingeving – met andere woorden voor 'de creatieve mens'. Als dat niet lukt raakt die mens in en depressie.

Door Hans Achterhuis, een andere Nederlandse fi-



Joustra en Van de Klundert (rechts)

losoof, was Van de Klundert meer te weten gekomen over de erfenis van de utopieën. Achterhuis onderscheidt er twee: de technische en de sociale. De laatste heeft in de geschiedenis altijd tot gruwel geleid. De overheid moet dan ook geen idealen bepalen maar het debat organiseren. De overheid kan wel de techniek moraliseren.

Uit het beroemde 'De ogen van de Panda' van de Vlaamse filosoof Etienne Vermeersch had Van de Klundert gehaald dat solidariteit met dieren en toekomstige generaties bevorderd moet worden.

Van de Klunderts conclusie van al dat lezen: de betekenis van de natuur is wat de mensen er aan geven.

Resultaten NME-Quick-scan

Om een beeld te krijgen hoe de deelnemers van de conferentie denken over enkele vragen die hun eigen organisatie en het NME-werkveld, is in de ochtend een korte enquête uitgedeeld, waarvan de resultaten in de middag zijn gepresenteerd.

Onderstaand vindt u de gestelde vragen en vervolgens de resultaten van de quick-scan grafisch weergegeven.

Hoeveel functies (banen) heeft u de afgelopen vier jaar gehad?

- | | | | | |
|--------------------------|--------------------------|--------------------------|--------------------------|--------------------------|
| <input type="checkbox"/> | <input type="checkbox"/> | <input type="checkbox"/> | <input type="checkbox"/> | <input type="checkbox"/> |
| 1 | 2 | 3 | 4 | meer dan vier |

Hoeveel procent van de begroting van uw organisatie is afkomstig van subsidies?

- | | | | | |
|--------------------------|--------------------------|--------------------------|--------------------------|--------------------------|
| <input type="checkbox"/> | <input type="checkbox"/> | <input type="checkbox"/> | <input type="checkbox"/> | <input type="checkbox"/> |
| 0-20% | 20-40% | 40-60% | 60-80% | 80-100% |

Kan uw organisatie snel en adequaat inspelen op veranderingen in de 'omgeving'?

- | | | | | |
|--------------------------|--------------------------|--------------------------|--------------------------|--------------------------|
| <input type="checkbox"/> | <input type="checkbox"/> | <input type="checkbox"/> | <input type="checkbox"/> | <input type="checkbox"/> |
| In het geheel niet | niet | mwaôh | ja | zeker wel |

Is NME vooral instrumenteel (realiseren van beleidsdoelen) of vooral pedagogisch (stimuleren persoonlijke ontwikkeling)?

- | | | | | |
|--------------------------|--------------------------|--------------------------|--------------------------|--------------------------|
| <input type="checkbox"/> | <input type="checkbox"/> | <input type="checkbox"/> | <input type="checkbox"/> | <input type="checkbox"/> |
| Alleen instrumenteel | Vooral instrumenteel | Allebei | Vooral pedagogisch | Alleen pedagogisch |

'Leren voor duurzaamheid' is een excuus voor falend overheidsbeleid.

- | | | | | |
|--------------------------|--------------------------|--------------------------|--------------------------|--------------------------|
| <input type="checkbox"/> | <input type="checkbox"/> | <input type="checkbox"/> | <input type="checkbox"/> | <input type="checkbox"/> |
| Zeer mee oneens | mee oneens | mwaôh | mee eens | zeer mee eens |

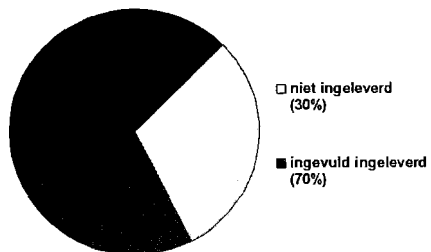
'Leren voor duurzaamheid' focust op 'andere' doelgroepen.

- | | | | | |
|--------------------------|--------------------------|--------------------------|--------------------------|--------------------------|
| <input type="checkbox"/> | <input type="checkbox"/> | <input type="checkbox"/> | <input type="checkbox"/> | <input type="checkbox"/> |
| Zeer mee oneens | mee oneens | mwaôh | mee eens | zeer mee eens |

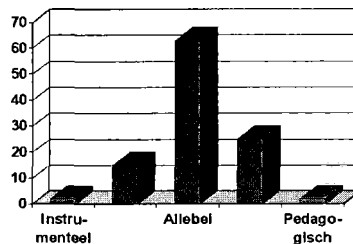
'Leren voor duurzaamheid' is de logische opvolger van natuur- en milieu-educatie.

- | | | | | |
|--------------------------|--------------------------|--------------------------|--------------------------|--------------------------|
| <input type="checkbox"/> | <input type="checkbox"/> | <input type="checkbox"/> | <input type="checkbox"/> | <input type="checkbox"/> |
| Zeer mee oneens | mee oneens | mwaôh | mee eens | zeer mee eens |

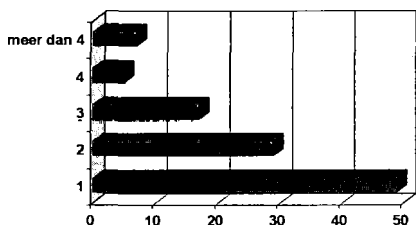
Enquête-formulieren



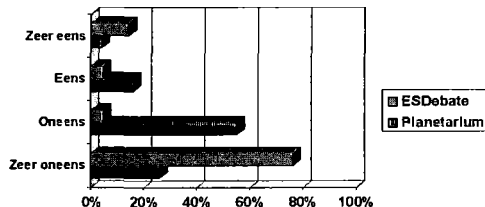
NME vooral instrumenteel of vooral pedagogisch?



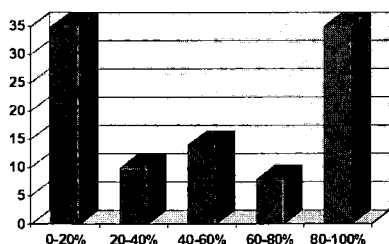
Hoeveel functies (banen) heeft u de afgelopen vier jaar gehad?



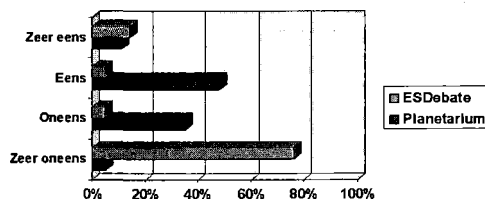
'Leren voor duurzaamheid' excuus voor falend overheidsbeleid?



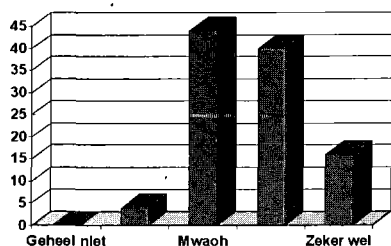
Hoeveel procent van de begroting van uw organisatie is afkomstig van subsidies ?



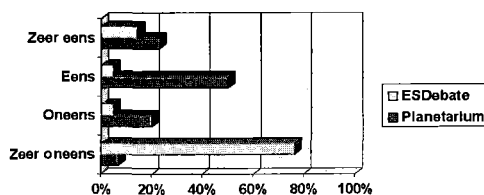
'Leren voor duurzaamheid' focust op 'andere' doelgroepen.



Kan uw organisatie snel en adequaat inspelen op veranderingen in de omgeving?



'Leren voor duurzaamheid' is de logische opvolger van natuur- en milieu-educatie.



Impressie Stamtafelgesprek

Deelnemers

- Jan Schouw – Directeur CEA
- Rosa Lucassen – Bureau NME-Diensten
- Marjan Margadant – Hoogleraar NME, Universiteit Utrecht
- Jean Eigeman – secretaris Intergemeentelijk Orgaan Rivierenland (IOR)

o.l.v. Douwe Jan Joustra

Opvoeden of kritisch maken?

'De overheid,' mijmert Bram van de Klundert, 'heeft als doel het vermijden van pijn en vernedering door het vergroten van een gevoel van solidariteit tussen verschillende groepen in de samenleving.' Je zou dus kunnen zeggen dat het de taak van de overheid is de hel te vermijden. En wat is dan de taak van natuur- en milieu-educatie? Het bereiken van de hemel? Is een passende ondertitel van *Leren voor duurzaamheid* misschien: 'handelingsperspectieven voor de hemel'?

Tegen de achtergrond van deze filosofie wordt het officiële deel van de Jaarconferentie halverwege de middag afgesloten. Wat is de 'nasmaak' van deze dag?

'Ik ben vooral hoopvol,' zegt Marjan Margadant aan de discussietafel. 'Er wordt serieus nagedacht, vooral over de E van NME. Ik krijg de indruk dat er veel aan reflectieve zelfsturing wordt gedaan.'

Jan Schouw vraagt zich af of dat wel zo positief is. 'Vandaag heb ik tijdens één van de sessies een nieuw

uitgangspunt gehoord: dat waarden en normen in principe vastliggen. Het NME-veld moet zich verbreden. In plaats van ons met kritische zelfreflectie bezig te houden, kunnen we beter handelingsperspectieven bedenken en aanbieden.'

'Dat lijkt mij gevaarlijk,' zegt Marjan Margadant. 'Doel van NME is juist kinderen kritisch te maken. Uitgaan van vastliggende normen en waarden leidt tot demagogie.'

'Bovendien,' vindt Jean Eigeman 'wordt NME dan een verlengstuk van de politiek. Dat is niet mogelijk als politici geen visie tonen.'

Marjan Margadant: 'NME moet geen verlengstuk van de politiek zijn, maar juist een luis-in-de-pels-functie vervullen.' Bram van de Klundert vult aan: 'Als je burgers mondiger maakt, worden ze ook makkelijker betrokken bij de politiek.'

'Dat kritische groepje zal altijd zeer beperkt blijven,' zegt Douwe Jan Joustra. 'Je wilt in feite toch gewoon burgers opvoeden?' En bovendien, vindt de zaal, zijn kritische burgers ook niet ideaal. De generatie die opgroeide in de jaren zestig en zeventig was bijvoorbeeld enorm kritisch. Diezelfde mensen horen nu bij de gevestigde orde.

Rosa Lucassen is net als Marjan Margadant optimistisch gestemd: 'Ten eerste is er een verschuiving van beroepskrachten. Mensen gaan zich ook meer vragen stellen en de nieuwe mensen zijn meer proces-georiënteerd dan de oude. Moeilijk is het nog voor NME-organisaties aan te geven wat ze nu precies wel en niet kunnen. Daarom is het lastig naar buiten toe één gezicht te tonen.'

De discussietafel vult aan dat NME-ers nog meer over de strategie op lange termijn zouden moeten nadenken. Hoe kunnen we ervoor zorgen dat we meerdere partijen bereiken, in plaats van voor eigen parochie te preken? Hoe zorgen we ervoor dat tijdelijke projecten blijvend effect hebben? Hoe meet je dat resultaat en hoe maak je het zichtbaar? Rosa Lucassen heeft een praktische tip voor de aanwezige professionals: 'Stel jezelf grote doelen, en vertaal die vervolgens in kleine stapjes.'



De stamtafel: v.l.n.r.: Lucassen, Eigeman, Schouw, Margadant

Pronk staat alleen met roep om soberheid

Er is een brede maatschappelijke discussie nodig over versobering. Want burgers kiezen eerst voor luxe en dan pas voor het milieu. Minister Pronk moet dat debat actief voeren, in plaats van ballonnetjes oplaten.

Milieubeleid

Marius de Geus

In het interview met *Trouw* van gisteren heeft minister Pronk van Vrom opnieuw zijn bezorgdheid geuit over louter economische vooruitgang en materiële welvaart (de Verdieping, 12 november). Net als een jaar geleden hield hij een op het eerste gezicht opmerkelijk pleidooi voor een nieuwe politiek, waarin de groei van de welvaart een lagere prioriteit krijgt. Volgens de minister „moet niet alles wat kan“ en is de tijd gekomen om een versobering van levensstijlen te overdenken.

Net als in 1998 zou men kunnen denken dat de Nederlandse overheid opeens heeft gekozen voor een strategie van 'algemene consumptieve soberheid', maar het tegendeel is waar.

Binnen de paarse coalitie is Pronk met zijn mening over het belang van

soberheid een roepende in de woestijn. Premier Kok en ministers als Jorritsma (economische zaken), Netelenbos (verkeer) en Zalm (financiën) staan pal achter het huidige beleid van lastenverlichting en aanzienlijke toename van consumptiemogelijkheden.

Pronks uitspraken over de noodzaak van versobering passen in het geheel niet bij de paars-politieke zienswijze op de Nederlandse maatschappij, die is gericht op vergroting van de winstgevendheid van bedrijven, het leiden van een onbezorgde, hedonistische levenswijze, en het aanschaffen van dure consumptiegoederen.

Verontrustende rapporten geven aan dat maatschappelijke versobering een noodzakelijke voorwaarde vormt om de natuur- en milieuproblemen in de toekomst beheersbaar te maken. Uit onderzoek blijkt dat de meest voor de hand liggende en goedkope milieumaatregelen de laatste decennia al zijn genomen. Tevens zijn tal van ingrepen gedaan ter vermindering van verspilling in de productiesfeer, en zijn milieuprocessen en producten herontworpen.

Het kabinet toont in de nota 'Milieu en economie' een groot vertrouwen in de mogelijkheden van 'toekomstige' technologische trendbreuken. De groene beweging betwijfelt echter of deze nieuwe technologie op tijd beschikbaar zal komen, betaalbaar zal zijn en

voldoende effect zal opleveren.

Het Rijksinstituut voor volksgezondheid en milieu (RIVM) betwijfelt of de doelstellingen die door de overheid op verschillende terreinen zijn geformuleerd, afdoende zullen zijn. Geconstateerd wordt dat een groot deel van de effecten van het huidige milieubeleid teniet wordt gedaan door onvoorziene maatschappelijke ontwikkelingen, als groei van de bevolking en een voortdurende toename van energieverbruik en mobiliteit als gevolg van uitdijende economie.

Bij kabinet ontbreken visie en moed voor soberheidsstandpunt

Deze inzichten zijn dit jaar bevestigd door het rapport 'Verspilde energie?' van het Sociaal en cultureel planbureau. De Nederlandse burger blijkt best bereid te zijn afval te scheiden en steeds meer biologische groenten aan te schaffen, zolang dit weinig inspanning en geld kost. Maar slechts weinigen blijken echter bereid afstand te doen van hun aangename, luxueuze levensstijl om natuur en milieu te redden. De Nederlander toont in enquêtes een aanzienlijk milieubewustzijn, maar blijkt in de praktijk jaar na jaar

zijn energiegebruik te verhogen, vaker auto te rijden en te vliegen. Zoals zo vaak, blijkt er een duidelijke discrepantie te bestaan tussen woorden en daden, tussen milieubewustzijn en milieuvriendelijk handelen.

Het kortstondige en door hem niet verder uitgewerkte pleidooi van minister Pronk voor versobering vormt een weinig doordachte eenmansactie die op geen enkele manier door het paarse kabinet wordt gedragen. Bij het paarse kabinet als geheel ontbreken de visie én de politieke moed om een gedurfd versoberingsstandpunt in te nemen, dat niet overeenkomt met de feitelijke consumptie- en milieugedragingen van hun kiezers.

Minister Pronk doet er goed aan het ethische en intellectuele debat over 'versobering en zelfbeperking' opnieuw te starten, maar dan wel op een meer geloofwaardige, doordachte en fundamentele wijze dan eind 1998 en gisteren in deze krant: anders komt het debat niet van de grond. Hij dient met een breder gedeeld kabinetsstandpunt te komen.

Het betekent dat de burgers de volle ruimte krijgen een mening te vormen over dit onderwerp en dat de diverse opinies met elkaar geconfronteerd worden. In plaats van het begrip soberheid geheel vrijblijvend naar voren te schuiven, zou Pronk zich kunnen in-

spannen met burgers en belangengroepen het debat aan te gaan over het goede leven en geluk dat ermee samenhangt. Hij zou hierover een brede maatschappelijke discussie kunnen organiseren met openbare debatten, televisie- en internetdiscussies.

Een van de grootste uitdagingen voor het komende millennium zal zijn om zelfbeperking en versobering op een verantwoorde én effectieve wijze op de politieke agenda te krijgen. Er bestaat een zware politieke en maatschappelijke opdracht om in het beleid ruimte te scheppen voor 'consuminderen' en vormen van versobering, en te zorgen voor erkenning en bevordering van initiatieven op het gebied van zelfbeperking. Om ecologische redenen zal een meer sobere levensstijl op den duur onafwendbaar zijn. Hoe langer nu wordt gewacht met uitstel, hoe ingrijpender straks de gevolgen zullen zijn voor individuele burgers, natuur en milieu. Minister Pronk hoort dit te begrijpen en op te houden met het maken van toevallige, losse en vluchtige opmerkingen over versobering - die te snel worden vergeten en in deze vorm feitelijk contraproductief zijn.

Marius de Geus, docent politieke filosofie en rechtstheorie Universiteit van Leiden, schreef o.m. 'Ecological Utopias; Envisioning the Sustainable Society', Utrecht 1999

Bezoekadres: Nieuwe Keizersgracht 45 1018 VC Amsterdam
Correspondentieadres: Postbus 18184 1001 ZB Amsterdam

Telefoon: (020) 550 35 55 Fax: (020) 620 87 16
E-mail: info@ncdo.nl Internet: www.ncdo.nl